

# Wihuri Tegevusjuhend



**W** WIHURI

## Sisukord

Juhatuse esimehe tervitus .....	3
Wihuri tegevusjuhend .....	4
Meie tegevust reguleerib eetiliste tööpõhimõtete juhend .....	6
1. Me ei riku inimõigusi ning austame üksteist .....	8
2. Meile on oluline tööohutus ja heaolu töökohas .....	10
3. Meile on oluline keskkonna- ja tooteohutus .....	12
4. Tunneme oma partnereid ja järgime kaubandusnõudeid .....	14
5. Konkureerime turul ausal ja seaduslikul viisil .....	16
6. Töötleme isikuandmeid õigel viisil .....	18
7. Wihuri vara kaitsmine on igaühe vastutus .....	20
8. Me ei osale üheski korruptiivses tegevuses .....	22
9. Kingitused ja hüved ei tohi otsuste tegemist mõjutada .....	24
10. Väldime huvide konflikti .....	26
Wihuri tegevusjuhendit peavad järgima kõik .....	28

## Wihuri tegevus on rajatud õigetele alustele

Meie tegevust suunavad Wihuri väärtused, millele rajaneb ka Wihuri väärtuslik maine ja pikaajaline edu.

Soovime kujundada avatud ja lugupidavat tööatmosfääri, mis soodustab meeskonnatööd, osalemisjulgust ja isiklikku arengut. Kuulame alati ka oma töötajate ja sidusrühmade arvamusi ja mõtteid ning kohtleme neid lugupidavalt, õiglaselt ja võrdselt.

Soovime olla oma klientidele ja muudele sidusrühmadele usaldusväärne partner. Peame väga oluliseks pakkuda ainult kvaliteetseid konkurentsivõimelisi tooteid ja teenuseid õigel ajal. Püüame alati kogu oma tegevuses kõrgeimaid eetilisi standardeid järgida.

Innovatsioon aitab meil kiiresti muutuva maailmaga sammu pidada.



Julgustame oma töötajates proaktiivset ja innovaatilist lähenemist. Õpime oma vigadest ja saadud tagasisidest.

Meie tegevus peab olema ka kasumlik. Meie eesmärk on stabiilne ja pikaajaline kasumlik kasv, et tagada töötajate, aktsionäride ja klientide heaolu kooskõlas meie väärtuste ja vastutustundlike äritavadega.

Wihuri jaoks on oluline õigel viisil tegutseda ning seda tegevusjuhendit järgida. Õigel viisil tegutsemine algab igaühest meist. Wihuri saab tegutseda vastutustundlikult ja eetiliselt ainult siis, kui tema töötajad ja kõik osapooled, kes ettevõtte nimel tegutsevad, järgivad Wihuri väärtusi ja õigel viisil tegutsemise põhimõtet.

Aitäh, et soovite koos meiega Wihurit pidevalt paremaks muuta!

*Antti Aarnio-Wihuri  
Wihuri ettevõtete juhatuse esimees*

# Wihuri tegevusjuhend

Wihuri tegutseb kooskõlas vastutustundlike äritavade ja eetiliste väärtustega ning vastastikust austust väärtustavate põhimõtetega. Järgime alati kohaldatavaid seadusi ja määrusi, meie väärtuste põhiste tegevusjuhendit ning Wihuri eeskirju.

Meie tegevusjuhendis on sätestatud õigel viisil tegutsemise põhimõtted ehk eetiliselt jätkusuutliku tegevuse juhised.

Tegevusjuhendi rikkumisi uuritakse ning nende eest võidakse ra-

kendada ettevõttesiseseid distsiplinaarmeetmeid. Ebaseaduslikest tegevustest teavitatakse vastavat ametiasutust.

Tegevusjuhend kehtib kõigile Wihuri kontserni kuuluvatele ettevõtetele, välja arvatud Winpak Ltd ja selle sidusettevõtted.

Tegevusjuhend kehtib kõigile Wihuri töötajatele, tegevjuhtidele, nõukogu liikmetele ja teistele Wihuri nimel tegutsevatele isikutele.

Oma tarnijatelt eeldame tarnijatele suunatud Wihuri tegevusjuhendi järgimist.

Propageerime oma tegevuse raames ka ÜRO kestliku arengu eesmärgid. Meie tegevus juhindub eesmärgist teha eetiliselt jätkusuutlikke valikuid.

Õigel viisil tegutsemise korral tugedame oma head mainet usaldusväärse partneri, tarnija, kliendi ja tööandjana.

- Lisateavet ebakohasest tegutsemisest ja eetikanormide rikkumisest teatamise kohta leiata leheküljelt 28–29.
- Kui teil on tegevusjuhendi kohta küsimusi, võtke meiega ühendust e-posti aadressil coc@wihuri.com.
- Läbige kindlasti meie sisevõrgus tegevusjuhendi e-koolitus.

Wihuri tegevus põhineb väärtustel, mis iseloomustavad meie pühendumist klientidele, töötajatele, aktsionäridele ja teistele sidusrühmadele.

**Usaldusväarsus** – kohtleme kliente õiglaselt, et neil tekiks meie vastu usaldus.



**Avatus** – kujundame Wihuris lugupidavat ja avatud töökeskkonda.



Wihuri  
väärtused



**Innovaatilisus** – arendame ettevõttesiseseid ja -väliseid protsesse, et leida kiiresti muutuv maailmas tekkivatele probleemidele lahendused.



**Kasumlikkus** – töötame pikaajalise kasumikasvu saavutamise nimel, et tagada kontserni edu ja heaolu.

# Tegevusjuhend reguleerib meie tegevusi

Wihuri töötajana peate kindlasti järgima neid eetilisi põhimõtteid:

- tutvuge meie tegevusjuhendiga ja järgige seda hoolega,
- kui märkate tegevusjuhendi rikkumist ja muud väärkäitumist, siis teatage sellest viivitamatult,
- vajaduse korral küsige abi oma juhilt või Wihuri õigusosakonnalt.

Juhtidel on kohustus jälgida tegevusjuhendi täitmist. Juhina on teie ülesanne:

- olla eeskujuks,
- tutvustada oma meeskonnale tegevusjuhendit ja muid Wihuri juhiseid ja eeskirju,
- veenduda, et kõik meeskonnaliikmed mõistavad, mida need põhimõtted ja juhised praktikas tähendavad,
- kuulata oma meeskonna muresid, suhtuda neisse tõsiselt ning kujundada avatud ja ausust väärtustavat atmosfääri, kus meeskonnaliikmed ei karda eetilistest probleemidest rääkida,
- toetada oma meeskonnaliikmeid juhiste ja eeskirjade täitmisel,
- tagada, et väärkäitumise kahtlusest teatataks nende juhiste kohaselt.

## Enne tegutsemist mõelge järgmistele aspektidele:

- kas see tegevus on seaduslik?
- kas see on kooskõlas meie tegevusjuhendiga?
- kas see on vastutustundlik ja õige tegevus?
- kas see tegevus kahjustaks avalikuks saamisel Wihuri mainet?





## 1. Me ei riku inimõigusi ning austame üksteist

Inimõigused on kõigil inimestel ning me ei luba ühtki inimõigust rikkuda.

Wihuri austab ja järgib inimõigusi nii, nagu on sätestatud ÜRO inimõiguste ülddeklaratsioonis ja ILO (Rahvusvaheline Tööorganisatsioon) töö põhimõtete ja -õiguste deklaratsioonis. Meie kohustus on töötada kooskõlas ÜRO äritegevuse ja inimõiguste juhtpõhimõtete-ga.

Me ei luba kedagi ühelgi viisil seksuaalselt või muul viisil ahistada, solvata, kiusata, hirmutada, väärkohelda, kellegi suhtes füüsilist

või vaimset vägivalda kasutada või muul viisil ebakohaselt käituda.

Samuti tagame, et me ei kasuta oma tarneaehlas laste tööjõudu, sunnitööd, inimkaubandust ega ühtki muud tänapäevast orjusevormi.

Peame oluliseks, et kõigil inimestel oleksid professionaalsuse ja pädevuse alusel võrdsed võimalused.

Austame kõiki töölaseid õigusi, nagu ühinemisvabadust ja kollektiivläbirääkimiste õigust.

### Õigeks tegutsemiseks toimin järgmiselt:

- Kohtlen teisi alati lugupidavalt, ka siis, kui ma ei nõustu nendega.
- Arvestan alati ümbritsevate inimestega, näiteks pöoran tähelepanu sellele, kuidas ma nendega räägin ja käitun. Inimeste huumorimeel võib olla erinev.
- Ma ei diskrimineeri kedagi vanuse, etnilise päritolu, sünnikoha, soo, seksuaalse sättumuse, poliitiliste või religioosete tõekspidamiste, sotsiaalse staatuse või päritolukoha põhjal.
- Sekkun alati, kui märkan diskrimineerivat või ebakohast käitumist.
- Ma ei kiusa, hirmuta ega alanda kedagi verbaalselt ega füüsiliselt.

**Me väärtustame mitmekesisust.**

## 2. Meile on oluline tööohutus ja heaolu töökohas

Terved töötajad on meie edu alus ning tööalane heaolu algab ohutust töökeskkonnast.

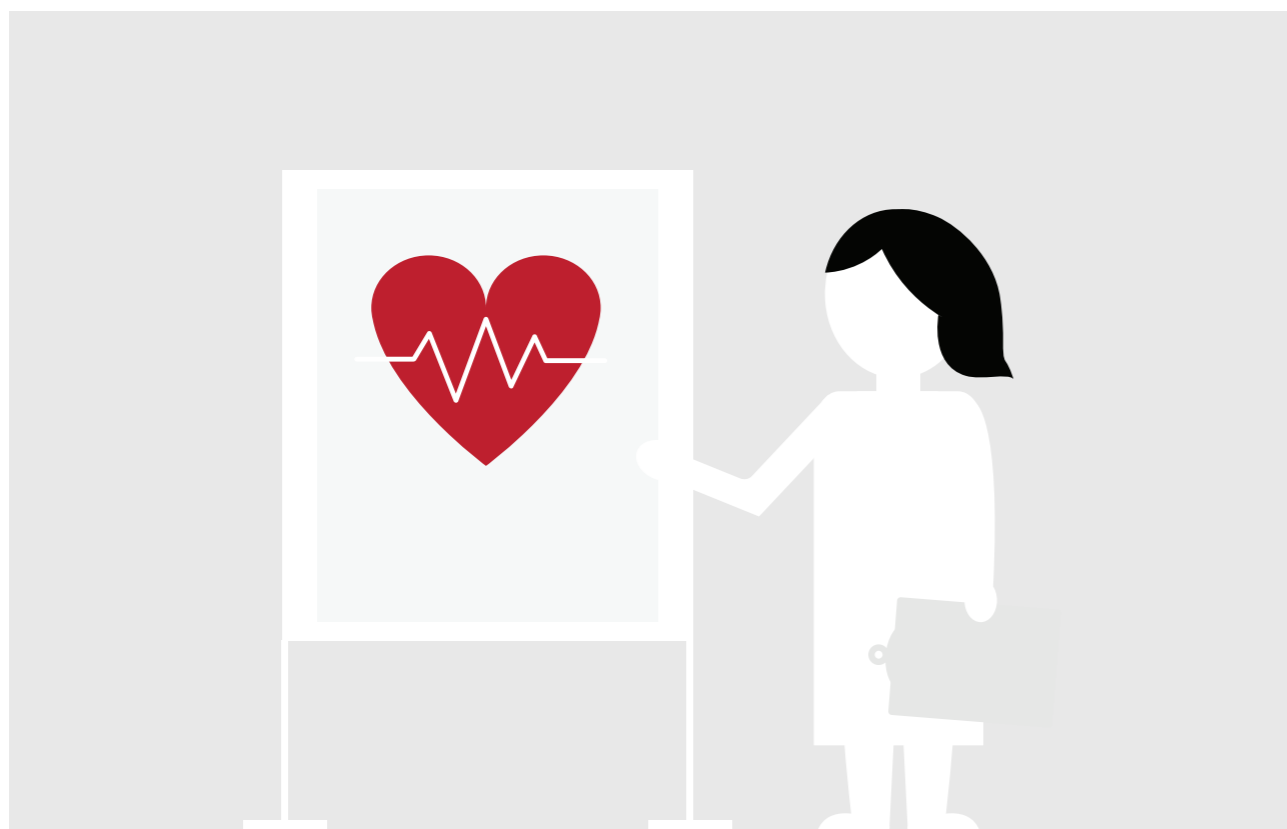
Ohutus on esmatähtis kogu meie tegevuses. Me kõik vastutame oma töökoha ohutuse ja õnnetuste ärahoidmise eest.

Wihuris on isegi üks õnnetus liiga palju ning meie eesmärk on õnnetusi vältida.

Ka meie partnerid peavad vastavate tööohutusjuhiste ja -tavadega kursis olema ning neid järgima.

Kui avastame ohu või ohtliku tegevuse, ei karda me sellest teatada ja parandusmeetmeid rakendada.

Hea juhtimise varal tagame, et töötingimused soodustavad ja tagavad töötajate heaolu. Tagame, et tööõnnetused ja töökoormus on mõistlikud, et töö võimaldab isiklikku arengut ja et inimestel on piisavalt ressursse oma töö tegemiseks.



“**Tööalane ohutus on gäühe vastutus.**”

### Õigeks tegutsemiseks toimin järgmiselt:

- Tean ja mõistan ohutusjuhiseid ja järgin neid.
- Kannan vajalikke isikukaitsevahendeid.
- Ma ei eemalda kunagi masinalt kaitsmeid ega ohutuslülitteid ega eira masinaga seotud ohutuspiiranguid.
- Sekkun, kui märkan ohtlikku tegutsemist või käitumist.
- Olen eeskujuks tervist kaitsva ja ohutul viisil töötamisega.
- Aitan kaasa iseenda, oma kolleegide ja oma meeskonna jätkusuutlikule tegutsemisele.
- Ma ei eelda kunagi, et keegi teine on juba ohtudest või probleemidest teatanud.
- Ma ei sea iseendale ega teistele põhjendamatu koorust.
- Alkoholi ja uimastite tarbimine on Wihuri töökeskkonnas keelatud ning töötajad ei tohi olla alkoholi ega uimastite mõju all.



### 3. Meile on oluline keskkonna- ja tooteohutus

Meie tooted on inimestele ja keskkonnale ohutud. Lähtume oma kõigis äri- listes otsustes keskkonnakaitsest.

Meie kvaliteedijuhtimise süsteem tagab meie toodete ohutuse süstemaatilise disaini, sertifitseerimise, jälgimise ja pideva arenduse teel. Vastava väljaõppega töötajad jälgivad ja arendavad kvaliteedisüsteemi regulaarselt ning süsteemi sertifitseerib kolmas osapool.

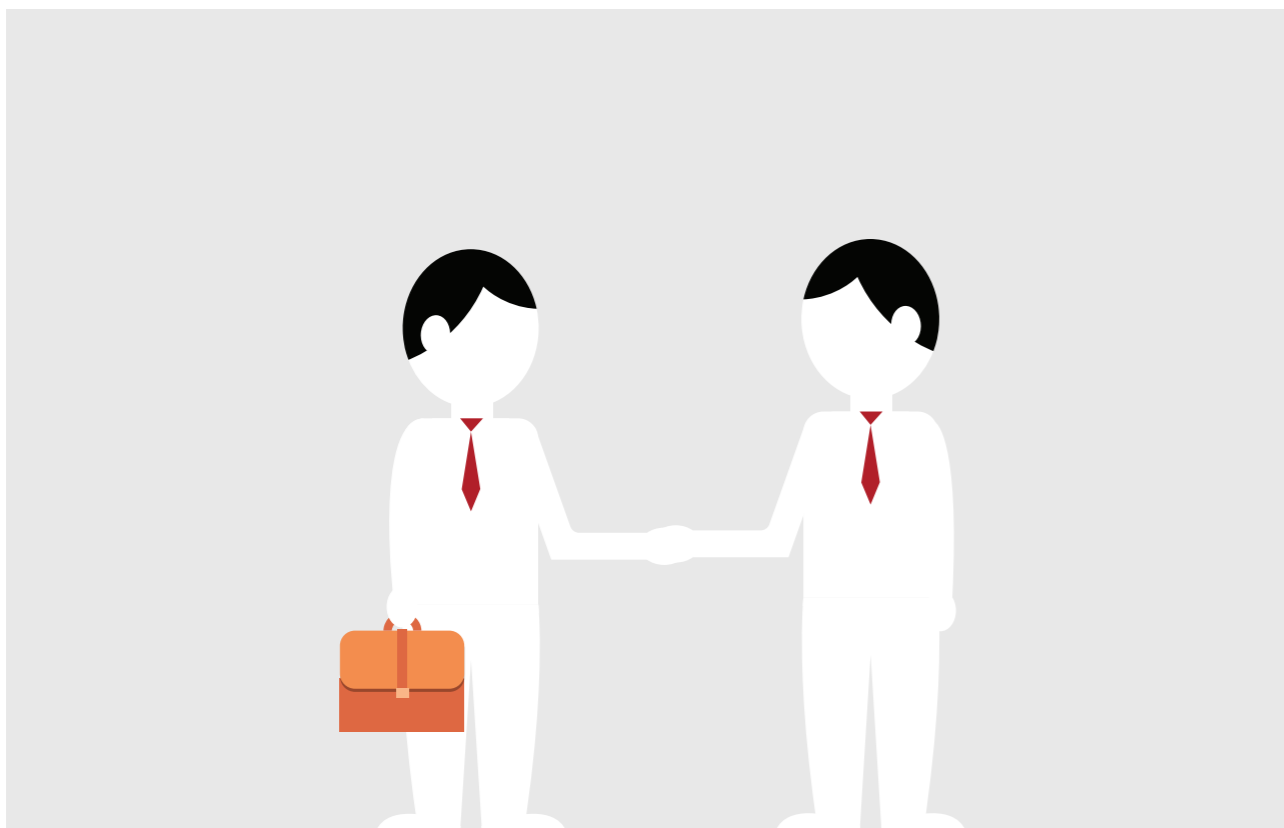
Meie eesmärk on vähendada keskkonnakahju: vähendame jäätmeid ja heitmeid ning kasutame ressursse kõigis tootmisetappides säästlikult.

Kasutame tootmise kõrvalsaadusi materjalidena või energiatootmises ning tekitame nii vähem jäätmeid.

“Iga valik loeb.”

#### Õigeks tegutsemiseks toimin järgmiselt:

- Käitlen kemikaale ja jäätmeid ettevaatlikult ning juhiste kohaselt.
- Teatan õnnetustest viivitamatult ning rakendan meetmeid tekkinud kahju vähendamiseks.
- Teatan riskidest, milles peitub oht inimesi või keskkonda kahjustada.
- Järgin hügieeninõudeid.
- Tagan, et tooteohutuse aruanded on ajakohased.
- Jagan parimaid tavasid teistega.
- Väldin raiskamist ning kasutan materjale, energiat ja vett säästlikult.
- Hoian töökoha korras. Puhas töökeskkond aitab vähendada jäätmeid ning on ohutum koht töötamiseks.
- Ma ei tee oma töös järeleandmisi, tagan kvaliteetse töö.



## 4. Tunneme oma partnereid ja järgime kaubandusnõudeid

Peame väga oluliseks, et meie äritegevus vastaks kohaldatavatele kaubandusseadustele ja nõuetele kõigis riikides, kuhu meie tegevus ulatub, ning eeldame seda ka oma äripartneritelt.

Järgime ka kohaldatavaid embargo- ja sanktsioone ning muid impordi- ja ekspordimäärusi. Oma äripartnerite tundmine on nõuetekohaseks tegevuseks vältimatult vajalik.

Wihuri ei osale ühelgi viisil rahapesus, terrorismi finantseerimises ega militaar- või kriminaaltegevuses.

Tagame, et meie tarnijad vastavad Wihuri tarnijanõuetele ning järgivad Wihuri tarnijate tegevusjuhendit.

### Õigeks tegutsemiseks toimin järgmiselt:

- Tunnen oma äripartnerit, teen valikuid hoolikalt, järgides vastavaid sanktsiooniloendeid Wihuri ettevõttesiseste protsesside kohaselt.
- Olen väga ettevaatlik, kui äritehing puudutab riike, kellele on kehtestatud embargo- või sanktsioonid.
- Ma ei võta vastu sularahamakset (ei kohaldu tavamaksetele Wihuri Express teenuses) ega nõustu muude ebatavaliste maksekokkulepetega, näiteks mitut vaheetappi hõlmavad maksed.

“**Töötame ainult usaldusväärsete partneritega.**”



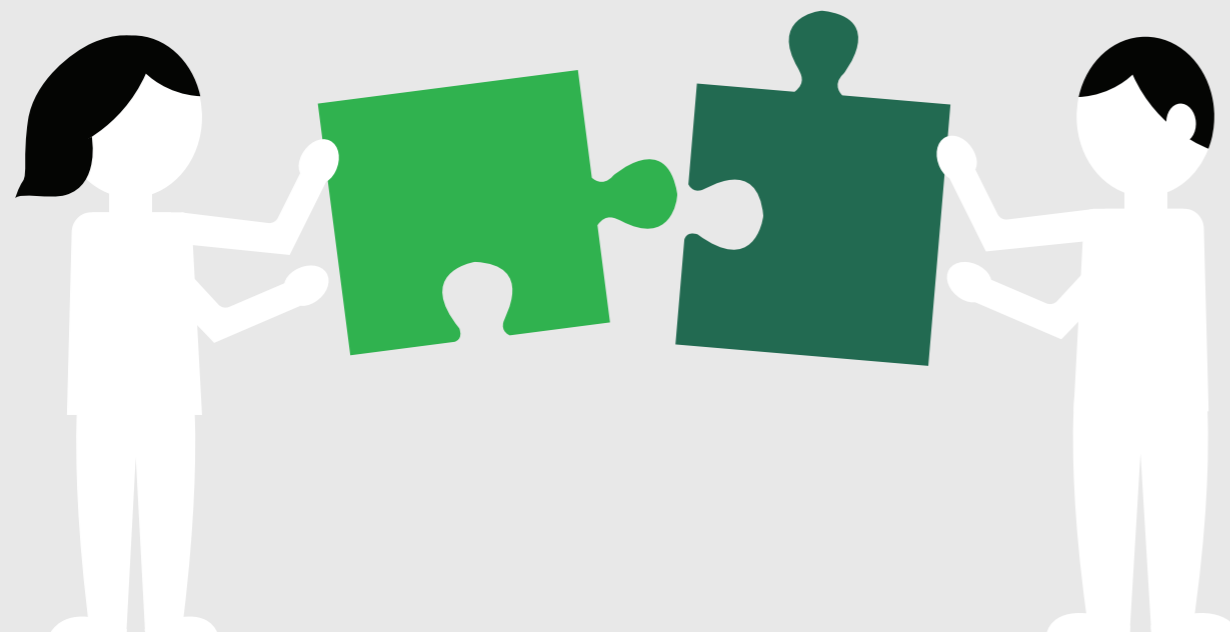
## 5. Konkureerime turul ausal ja seaduslikul viisil

Meie konkurentsieeliseks on toodete ja teenuste kvaliteet, mitte ebaausad võtted.

Austame oma klientide, tarnijate ja konkurentide õigusi ning osaleme konkurentsiasusal ja eetilisel viisil. Järgime alati kohaldatavaid konkurentsiseadusi. Me ei kuritarvita ärisaladusi ega muud teiste isikute konfidentsiaalset teavet.

Konkurentsi piiravad lepingud ja tegevused on seadusega keelatud. Me ei osale üheski tegevuses, mille eesmärk on või mille tagajärjeks võib olla konkurentsi piiramine või kahjustamine.

Veenduge, et oleksite läbinud Wihuri konkurentsieeskirjade koolituse, kui see on teile kohustuslik.



**“Meie äritegevus  
toetub ausale  
konkurentsile.”**

### Õigeks tegutsemiseks toimin järgmiselt:

- Kaupade või teenuste tarnijate valimisel esitan sama teabe ja juhised kõigile tarnijakandidaatidele.
- Olen turustamislepingute suhtes väga tähelepanelik, sest need võivad konkurentsiseadustest lähtudes keerukaid sätteid sisaldada. Vajaduse korral küsin abi Wihuri õigusosakonnast.
- Ma ei aruta konkurentidega otse ega kolmanda osapoole (nt tootjate ühendus) vahendusel äritegevusega seotud aspekte, nagu hinnad, kulud, tootmismahud või muu konfidentsiaalne teave, ega sõlmi nendega seotud kokkuleppeid. Keeldun sellistest arueludest, kui keegi teine neid algatab.
- Veendun alati, et mul oleks konkurentidega suhtlemiseks selge ja seaduslik alus ning eesmärk.
- Ma ei räägi konkurentidest klientidele halvasti.

## 6. Töötleme isikuandmeid õigel viisil

Kaitseme ja töötleme isikuandmeid seaduslikult ning ainult volitatud ja seaduslikel eesmärkidel. Isikuandmed on igasugune teave, mille abil saab isiku otseselt või kaudselt tuvastada.

Isikuandmeid töödeldakse ainult eesmärgikohaselt ja vajalikus ulatuses.

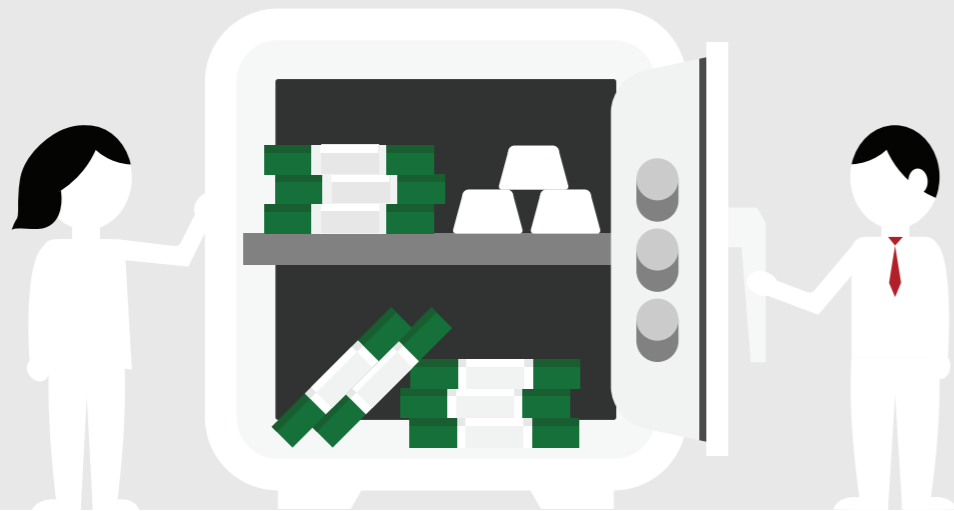
Isikuandmete töötlemine on alati konfidentsiaalne ning me austame igaühe õigust privaatsusele. Igaüks meist peab mõistma, millist laadi isikuandmete töötlemist meie tööülesanded nõuavad. Kaitseme oma eeskirjade alusel isikuandmeid varguse, kahjustuse, kao ja väärkasutuse eest. Kustutame andmed, mida enam vaja ei ole.



### Õigeks tegutsemiseks toimin järgmiselt:

- Tagan, et minu organisatsioon töötleb ainult selliseid isikuandmeid, mis on ülesannete täitmiseks tööpoolest vajalikud. Väldin ebavajaliku teabe kogumist.
- Tegutsen Wihuri turbe- ja privaatsuspõhimõtete alusel, mis on sätestatud sisevõrgus olevates Wihuri privaatsuseeskirjades ja turbealastes koolitusmaterjalides.
- Ma ei talleta isikuandmeid vajalikust kauem ning jälgin, et andmete kustutamine toimuks nõuetekohaselt.
- Ma ei jaga isikuandmeid teistega, ka mitte kolleegiga, v.a juhul, kui ta vajab seda teavet oma töö tegemiseks.

“**Töödelge ainult vajalikke isikuandmeid.**”



## 7. Wihuri vara kaitsmine on igapäevane kohustus

Wihuri vara, nagu sularaha ning muu materiaalne ja mittemateriaalne vara, peab kasutama õigesti ja see peab alati kaitstud olema. Oluline on ka mõista, et Wihuri töötajate töötulemused on Wihuri vara.

Wihuri vara tohib kasutada ainult Wihuri ja tema ettevõtte huvides.

Wihuri konfidentsiaalset teavet ei tohi avaldada ega kasutada isiklikul eesmärgil ettevõttes töötamise ega selle järgsel ajal.

Konfidentsiaalne teave sisaldab muu hulgas mitteavalikku teavet seadmete, hindade, müügi, tegevuskasumi, turgude, klientide ja muude partnerite kohta. Samaväärselt konfidentsiaalne on tootmise või uuendus- ja arendustegevuse ning ettevõttesiseselt esitatavate arvude teave. Wihuri konfidentsiaalne teave peab olema kaitstud.

**“Veenduge, et konfidentsiaalne teave ei jõuaks ettevõttest väljapoole.”**

### Õigeks tegutsemiseks toimin järgmiselt:

- Hoolitsen oma töövahendite eest hästi.
- Kontrollin hoolikalt minu vastutusalas olevaid arveid ja veendun, et need oleksid korrektsed.
- Järgin reisimise ja teiste kulude planeerimisele, kooskõlastamisele ja kinnitamisele kehtestatud nõudeid ja juhiseid.
- Veendun, et kõik maksed tehakse alati õige arve alusel.
- Ma ei aja Wihuri vara segi oma isikliku varaga isegi ajutiselt.
- Ma ei kasuta oma kolleegide pingutusi ja aega oma isiklike eesmärkide täitmiseks.



## 8. Me ei osale üheski korruptiivses tegevuses

Korruptsioon tähendab võimu kuritarvitamist isiklikes või ettevõtte huvides.

Tavapärasteks korruptsiooni vormideks on alusetute hüvede andmine ja saamine, huvide konflikt ja eelistamine. Korruptsiooniks loetakse näiteks alusetud maksed, nagu ettenähtust kõrgemad tasud, kulude hüvitamine või sobimatud annetuste või sponsorluse ettepanekud.

Altkäemaks on kõige levinum korruptsiooni vorm.

Igasugune korruptsioon on rangelt keelatud ning seda ei tohi Wihuri äritegevuses üheski vormis esineda. Üksikasjalikum teave on saadaval Wihuri töötajatele suunatud kohustuslikes korruptsiooni- ja altkäemaksuvastastes koolitusmaterjalides.

“**Meie dokumendid ja andmed on selgelt arusaadavad ja täpsed.**”

### Õigeks tegutsemiseks toimin järgmiselt:

- Tagan, et kõik Wihuri arveldusdokumendid, kviitungid ja arved peegeldavad täpselt ja ausalt tehingute kvaliteeti ja ettevõtte varade kasutamist.
- Samuti tagan, et kõik Wihuri nimel tehtud tehingud on nõuetekohaselt dokumenteeritud kooskõlas Wihuri siseste põhimõtetega.
- Ma ei anna, maksa, paku ega luba altkäemaksu, pistist või kingitusi ega volita kedagi teist neid andma, et julgustada kedagi oma positsiooni kuritarvitama või et saada põhjendamatu eelis Wihuri või iseenda huvides.

## 9. Kingitused ja hüved ei tohi otsuste tegemist mõjutada

Kingitused ja külalislahkus võivad äritegevuses ärisuhete arendamise ja suhete hoidmise normaalne osa olla.

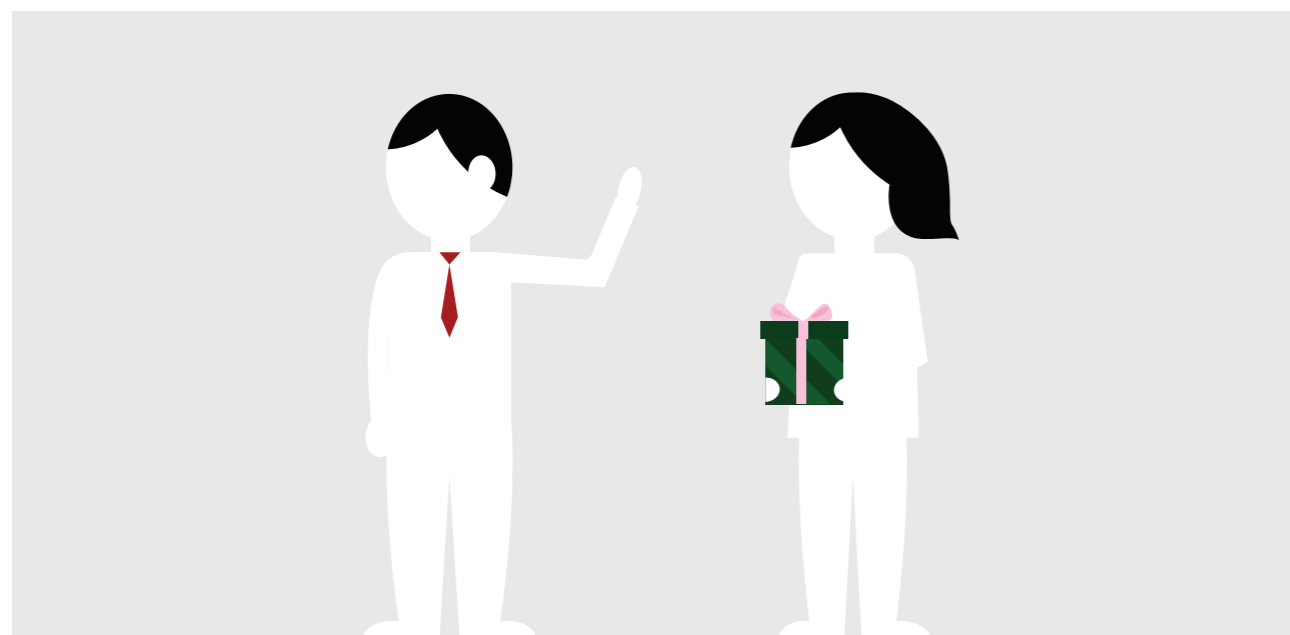
Rangelt on aga keelatud vastu võtta, anda või lubada kingitusi või meelelahutust või teenuseid, kui need võivad mõjutada või näivad mõjutavat vastuvõtja tegevust või otsuse tegemist.

Kingitused ja külalislahkus peab alati põhinema sobival ärieesmärgil, olema proportsionaalne Wihuri äritegevusega igas olukorras ja vastama kohaldatavatele seadustele.

Piiri tõmbamine seaduspäraste kingituste ja külalislahkuse ning keelatud altkäemaksu võtmise vahel on keeruline.

Seetõttu on oluline, et kõik Wihuri antavad või vastuvõetavad kingitused oleksid väiksed ja mõistliku väärtusega. Võimuorganitele ei tohi neid üldse pakkuda. Wihuri töötajad või nende nimel tegutsevad isikud ei tohi vastu võtta ega pakkuda kingitusi või hüvesid, mis neid põhimõtteid rikuvad.

Heategevuslikke annetusi ja sponsorlust puudutavaid otsuseid teeb ainult kontserni tegevjuht.



### Õigeks tegutsemiseks toimin järgmiselt:

- Kahtluse korral arutan tegevused läbi oma juhiga (kingituste ja hüvede põhimõtted).
- Wihuri nimel antavad või vastuvõetavad kingitused ei tohi kunagi:
  - olla suurema väärtusega kui 50 eurot ning külalislahkusega seotud tasud (nt eined, huvirühma reis) ei tohi ületada 150 eurot inimese kohta
  - olla raha ega rahaülekanded või vastuolus heade tavadega
  - liiga sageli korduda
  - olla märkimisväärselt suure väärtusega võrreldes vastaava riigi kultuuri ja elustandardiga.

“**Enne hüve andmist või vastuvõtmist mõelge, kuidas see võiks kõrvalseisjale paista.**”



## 10. Vältime huvide konflikti

Ainult Wihuri huvides tegutsemiseks on oluline teha kindlaks, et me ei tegutse kellegi teise huvides. Kui meie enda huvid ja Wihuri huvid vahel on vastuolu, tekib huvide konflikt.

Huvide konflikt võib tekkida näiteks suurest aktsiaomandist Wihuri sidusrühma (nagu klient, konkurent või tarnija) juures või nõukogus olevast positsioonist või mõnest muust ettevõttes esindatavast rollist, mis juhib tähelepanu Wihuri heaks töötamiselt kõrvale.

Huvide konflikt võib tekkida ka siis, kui pereliige või mõni muu lähedane isik töötab ettevõttes, mis on Wihuri partner, või kui teil on lähedase sõbra või pereliikmega juhi-töötaja suhe.

Huvide konflikti tuleb alati vältida. Kui teil esineb otsusega seotud huvide konflikt, ei või te otsuse tegemisel osaleda. Huvide konfliktist tuleb selgelt juhile teada anda.

“**Huvide konflikt ei pruugi iseenesest probleem olla; küll aga võib probleem olla selle varjamine.**”

### Õigeks tegutsemiseks toimin järgmiselt:

- Teatan avatult võimalikest huvide konfliktiga seotud olukordadest.
- Ma ei osale otsuse tegemisel tegelikus või võimalikus huvide konflikti olukorras.
- Pean oma töös alati silmas Wihuri huvisid.
- Ma ei kasuta oma isiklike huvide edendamiseks oma töökohustustega seotud teavet.



## Wihuri tegevusjuhendit peavad järgima kõik

Me kõik vastutame Wihuri tegevusjuhendi, korruptsioonivastaste põhimõtete ning muude ettevõttesest eeskirjade ja seaduste täitmise eest.

Kui kahtlustame väärkäitumist, on meie kohus sellest teatada.

Me ei tohi kunagi eeldada, et keegi teine on juba ohust või probleemist teatanud.

Kõiki teateid uuritakse hoolega ning võimaluse korral tagatakse sellega seotud suhtluse konfidentsiaalsus ja kõiki isikuandmeid töödeldakse asjakohasel viisil.

Meie eeskirjade rikkumisel, rikkumisest teatamata jätmisel või tahtliku valeteate esitamisel võib tagajärjeks olla distsiplinaarmenetlus, sh töösuhte lõpetamine.

Wihuri ei luba kättemaksu ega negatiivseid tagajärgi töötajate suhtes, kes teavitavad heauskselt arvatavatest rikkumistest või osalevad nendega seotud uurimises.

Kättemaksuks loetakse muu hulgas madalama ametiastme määramist, vallandamist, edutamisest loobumist, palga vähendamist ning muud igat liiki hirmutamist, kiusamist või ahistamist.

### Väärkäitumisest või probleemidest teatamine

Kui saate teada meie tegevusjuhendi rikkumisest või võimalikust seadusvastasest tegevusest, siis toimige järgmiselt:

1. Teatage esmalt arvatavast rikkumisest oma juhile.
2. Kui teil on ebamugav sellest oma juhiga rääkida või probleem puudutab teie juhti, võite teavitada personalijuhti või tegevdirektorit või kontserni peadirektorit.
3. Arvatavast rikkumisest saab teatada ka anonüümse või konfidentsiaalse sõnumiga Whistleblowing teenuse teavituskanali kaudu, järgides kontserni rikkumisest teavitamise suuniseid: <https://report.whistleb.com/et/wihuri>.

Aitäh, et järgite  
Wihuri tegevusjuhendit.

---

Kas teil on küsimusi, tagasisidet, ideid?  
Võtke ühendust: [coc@wihuri.com](mailto:coc@wihuri.com)

