

Kodeks postępowania Wihuri



W WIHURI

Spis treści

Przywitanie od Prezesa Zarządu	3
Kodeks Postępowania Wihuri	4
Zasady etycznego działania, którymi się kierujemy	6
1. Nie naruszamy praw człowieka i szanujemy się wzajemnie	8
2. Dbamy o BHP i dobre samopoczucie w pracy	10
3. Dbamy o środowisko i bezpieczeństwo produktu	12
4. Znamy naszych partnerów i wymagania handlowe	14
5. Konkurujemy na rynku w sposób uczciwy i zgodny z prawem	16
6. Właściwie przetwarzamy dane osobowe	18
7. Ochrona własności Wihuri jest obowiązkiem wszystkich	20
8. Nie uczestniczymy w żadnego rodzaju działaniach korupcyjnych	22
9. Prezenty i korzyści nie mogą wpływać na podejmowanie decyzji	24
10. Unikamy konfliktu interesó	26
Wszyscy muszą przestrzegać Kodeks Postępowania Wihuri	28

W Wihuri postępujemy właściwie

Naszej pracy przyświecają wartości Wihuri, na których opiera się cenna reputacja i długofalowy sukces firmy.

Chcemy zapewniać szczerą i pełną szacunku atmosferę w pracy, która sprzyja pracy zespołowej, zaangażowaniu i rozwojowi osobistemu. Jesteśmy otwarci na uwagi i przemyślenia naszych pracowników oraz innych zainteresowanych stron oraz traktujemy ich uczciwie, sprawiedliwie i z szacunkiem.

Chcemy być niezawodnym partnerem dla naszych klientów i innych zainteresowanych stron. Najważniejsze jest dla nas terminowe dostarczanie konkurencyjnych produktów i usług wysokiej jakości. Zawsze staramy się przestrzegać najwyższych norm etycznych we wszystkich naszych działaniach.

Dzięki innowacyjności umiemy sprostać wyzwaniom szybko zmieniającego się świata.



Zachęcamy pracowników do aktywności i innowacyjności. Uczymy się na błędach i słuchamy uwag.

Zyskowność naszych działań również jest ważna. Dążymy do stabilnego, długofalowego, zyskowego wzrostu, który zapewni sukces i dobrostan naszych pracowników, interesariuszy i klientów, zgodnie z naszymi wartościami i zasadami odpowiedzialnego biznesu.

Firma Wihuri chce postępować właściwie i zgodnie z tym Kodeksem Postępowania. Właściwe postępowanie zależy od każdego z nas. Firma Wihuri nie mogłaby postępować odpowiedzialnie i etycznie bez swoich pracowników i innych zainteresowanych stron działających w jej imieniu, które wcielają w życie jej wartości i kulturę właściwego postępowania.

Dziękujemy, że przyłączyliście się do naszej podróży, aby wspólnie ulepszać naszą firmę Wihuri.

Antti Aarnio-Wihuri
Prezes Zarządu Wihuri Companies

Kodeks Postępowania Wihuri

Wihuri działa zgodnie z odpowiedzialnymi praktykami biznesowymi, uczciwością i szacunkiem dla innych. Zawsze przestrzegamy obowiązujących przepisów prawa, naszego Kodeksu Postępowania opartego na wartościach Wihuri oraz polityki Wihuri.

Nasz Kodeks Postępowania opisuje zasady właściwego postępowania, czyli działania w etyczny sposób.

Naruszenia Kodeksu Postępowania są sprawdzane i mogą prowa-

dzić do wdrożenia działań dyscyplinarnych. Działania niezgodne z prawem są zgłaszane władzom.

Kodeks Postępowania dotyczy wszystkich spółek grupy Wihuri, z wyjątkiem Winpak Ltd i jej spółek zależnych.

Kodeks Postępowania obowiązuje wszystkich pracowników, kierownictwo, członków zarządu Wihuri oraz wszystkie osoby działające w imieniu firmy.

Oczekujemy, że nasi dostawcy będą przestrzegać Kodeksu Postępowania dla dostawców Wihuri.

Zobowiązujemy się do promowania celów zrównoważonego rozwoju ONZ. Naszym działaniom przyświeca idea dokonywania zrównoważonych etycznie wyborów.

Właściwe postępowanie wzmacnia reputację naszej firmy jako niezawodnego partnera, klienta i pracodawcy.

- Dalsze informacje na temat zgłaszania niewłaściwego zachowania i wątpliwości etycznych można znaleźć na stronach 28-29.
- Jeśli masz jakiegokolwiek pytania dotyczące tego Kodeksu Postępowania, skontaktuj się z nami, pisząc na adres: coc@wihuri.com.
- Pamiętaj, aby ukończyć szkolenie na temat Kodeksu Postępowania w intranecie.

Działania firmy Wihuri opierają się na wartościach definiujących nasze zobowiązania wobec klientów, pracowników, udziałowców i innych zainteresowanych stron.

Niezawodność – Traktujemy klientów uczciwie, dlatego wiedzą, że mogą nam zaufać.



Otwartość – Staramy się wspierać szacunek i otwartość w środowisku pracy.



Wartości Wihuri



Innowacyjność – Znajdujemy rozwiązania problemów kreowanych przez szybko zmieniający się świat, stawiając na rozwój naszych działań zarówno wewnętrznych jak i zewnętrznych.



Zyskowość – Pracujemy na rzecz osiągnięcia długofalowego zyskowego rozwoju, aby zapewnić dochodowość i dobrą kondycję Grupy.

Naszymi działaniami kieruje Kodeks Postępowania.

Jako pracownik Wihuri upewnij się, że działasz zgodnie z niniejszymi zasadami etycznego postępowania:

- Zapoznaj się z naszym Kodeksem Postępowania i dokładnie go przestrzegaj.
- Niezwłocznie zgłaszaj wszystkie naruszenia Kodeksu Postępowania i zauważone niewłaściwe działania.
- W razie potrzeby poproś o pomoc swojego przełożonego lub Dział Prawny Wihuri.

Dodatkowo przełożeni mają obowiązek nadzorowania przestrzegania Kodeksu Postępowania. Jako kierownik masz obowiązek:

- Dawać dobry przykład
- Informować swój zespół o niniejszym Kodeksie Postępowania oraz innych przepisach i wytycznych Wihuri.
- Upewnić się, że każdy członek zespołu rozumie, co w praktyce oznaczają te zasady i wytyczne.
- Słuchać obaw zespołu, traktować je poważnie oraz utrzymywać otwartą i szczerą atmosferę, w której członkowie zespołu nie będą obawiać się zgłaszać swoich obaw dotyczących etycznego postępowania.
- Wspierać członków swojego zespołu w przestrzeganiu wytycznych i zasad.
- Upewniać się, że podejrzenie wykroczenia jest zgłaszane zgodnie z niniejszymi wytycznymi.

Najpierw pomyśl, potem działaj.

- Czy działanie jest zgodne z prawem?
- Czy jest zgodne z Kodeksem Postępowania?
- Czy zasadniczo jest odpowiedzialne i właściwe?
- Czy działanie w przypadku ujawnienia byłoby kłopotliwe dla Wihuri?





1. Nie naruszamy praw człowieka i szanujemy się wzajemnie

Prawa człowieka dotyczą każdego i nie tolerujemy ich naruszania.

Firma Wihuri przestrzega praw człowieka określonych w Uniwersalnej Deklaracji Praw Człowieka ONZ i Deklaracji Podstawowych Zasad i Praw w Pracy Międzynarodowej Organizacji Pracy (ILO). Zobowiązujemy się do działania zgodnie z Wytycznymi ONZ dotyczącymi biznesu i praw człowieka.

Nie tolerujemy żadnej formy napaśowania, w tym seksualnego, znieważania, zastraszania, upokarzania, wykorzystywania, przemocy fizycznej lub psychicznej i innych niestosownych zachowań.

Pilnujemy także, by w naszym łańcuchu dostaw nie dochodziło do zatrudniania dzieci, pracy przymusowej, handlu ludźmi ani innych przypadków współczesnego niewolnictwa.

Ważne jest dla nas, by wszyscy ludzie mieli równe szanse w zależności od swojego profesjonalizmu i kompetencji.

Szanujemy wszystkie prawa pracownika, w tym prawo do stowarzyszania się i układów zbiorowych.

To jest naszym zdaniem właściwe postępowanie

- Zawsze traktuję innych z szacunkiem, nawet jeśli się z nimi nie zgadzam.
- Zwracam uwagę na otaczających mnie ludzi np. używam odpowiedniego języka i właściwie się zachowuję. Każdy może mieć inne poczucie humoru.
- Nie dyskryminuję nikogo ze względu na wiek, pochodzenie etniczne, miejsce urodzenia, płeć, orientację seksualną, przekonania polityczne lub religijne, status społeczny czy pochodzenie.
- Zawsze reaguję, gdy widzę niewłaściwe lub dyskryminujące zachowanie.
- Nie prześladuję, nie napastuję ani nie upokarzam innych fizycznie lub psychicznie.

“**Cenimy różnorodność.**”

2. Dbamy o BHP i dobre samopoczucie w pracy

Zdrowi pracownicy to podstawa naszego sukcesu, a bezpieczne środowisko pracy to punkt wyjścia dla dobrego samopoczucia.

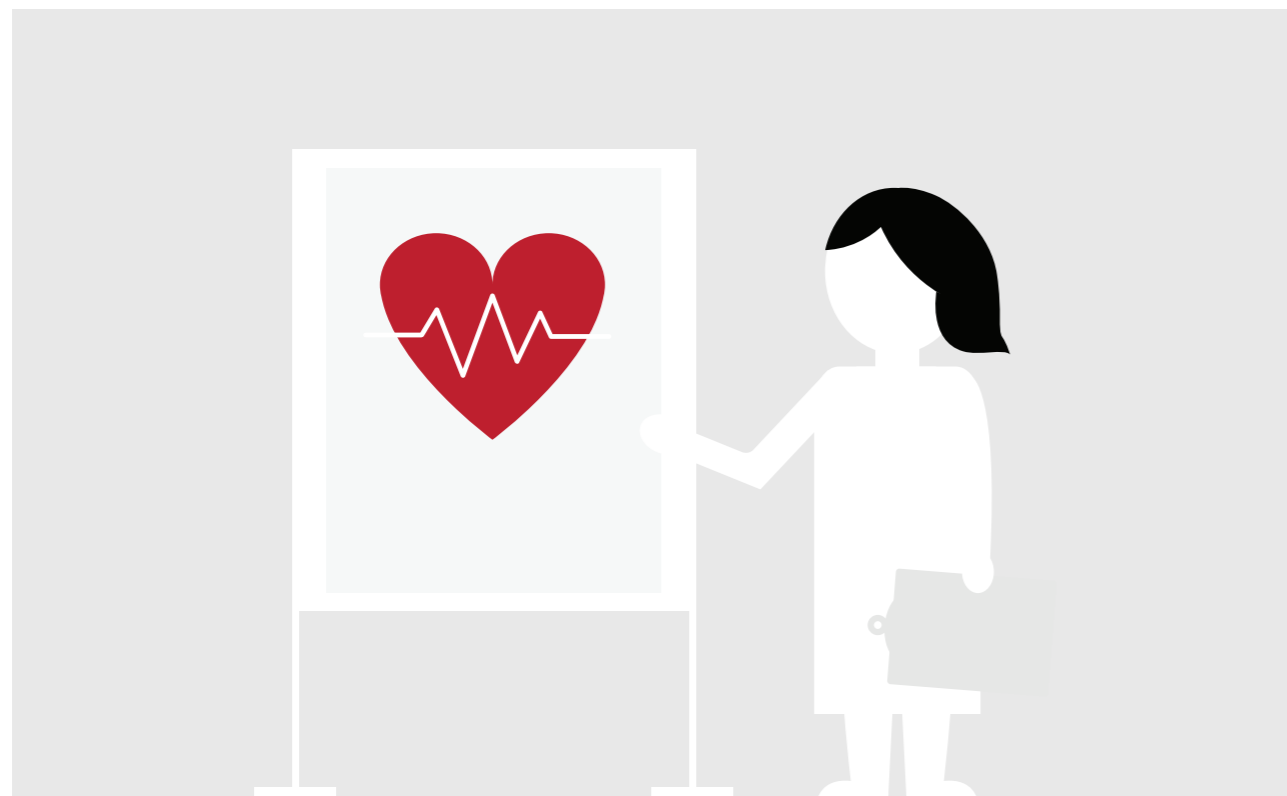
Bezpieczeństwo jest priorytetem w naszej organizacji. Wszyscy odpowiadamy za bezpieczeństwo naszego miejsca pracy i zapobieganie wypadkom.

Nawet jeden wypadek w pracy w Wihuri to za dużo; naszym celem jest zapobieganie wypadkom.

Nasi partnerzy muszą także być tego świadomi i muszą przestrzegać stosownych przepisów i zasad BHP.

Nie wahamy się rozwiązywać problemów oraz podejmować działań korygujących i zaradczych, jeśli okaże się, że istnieją zagrożenia dla bezpieczeństwa lub niebezpieczne zachowania.

Dzięki dobremu przywództwu zapewniamy takie warunki pracy, które sprzyjają dobremu samopoczuciu i go utrzymują. Gwarantujemy wykonalne obciążenie pracą, możliwość rozwoju osobistego i zapewnienie zasobów potrzebnych do wykonania pracy.



“**Bezpieczeństwo w pracy jest obowiązkiem każdego.**”

To jest naszym zdaniem właściwe postępowanie

- Znam, rozumiem i przestrzegam instrukcji dotyczących bezpieczeństwa
- Pamiętam o noszeniu stosownej odzieży ochronnej.
- Nigdy nie demontuję osłon ani wyłączników bezpieczeństwa z maszyny ani nie obchodzę limitów bezpieczeństwa.
- Będę interweniować, gdy zobaczę niebezpieczne zachowanie lub pracę.
- Daję dobry przykład w zakresie bezpiecznej pracy.
- Elastycznie reaguję na zmiany, podobnie jak moi współpracownicy i zespół.
- Nigdy z góry nie zakładam, że obawy lub ryzyko zgłosił już ktoś inny.
- Nie przyjmuję na siebie nadmiernych obowiązków ani nie nakładam ich na innych.
- Stosowanie środków odurzających w pracy w Wihuri jest zabronione i żaden pracownik nie może być pod ich wpływem podczas pracy.



3. Dbamy o środowisko i bezpieczeństwo produktu

Nasze produkty są bezpieczne dla ludzi i środowiska. We wszystkich decyzjach biznesowych uwzględniamy ochronę środowiska naturalnego.

Nasz dział zarządzania jakością dba o bezpieczeństwo produktów w całym cyklu produkcji, od projektu, przez certyfikację, monitoring i ciągłe doskonalenie. Nasi przeszkoleni pracownicy regularnie monitorują i rozwijają system kontroli jakości, certyfikowany przez niezależny organ.

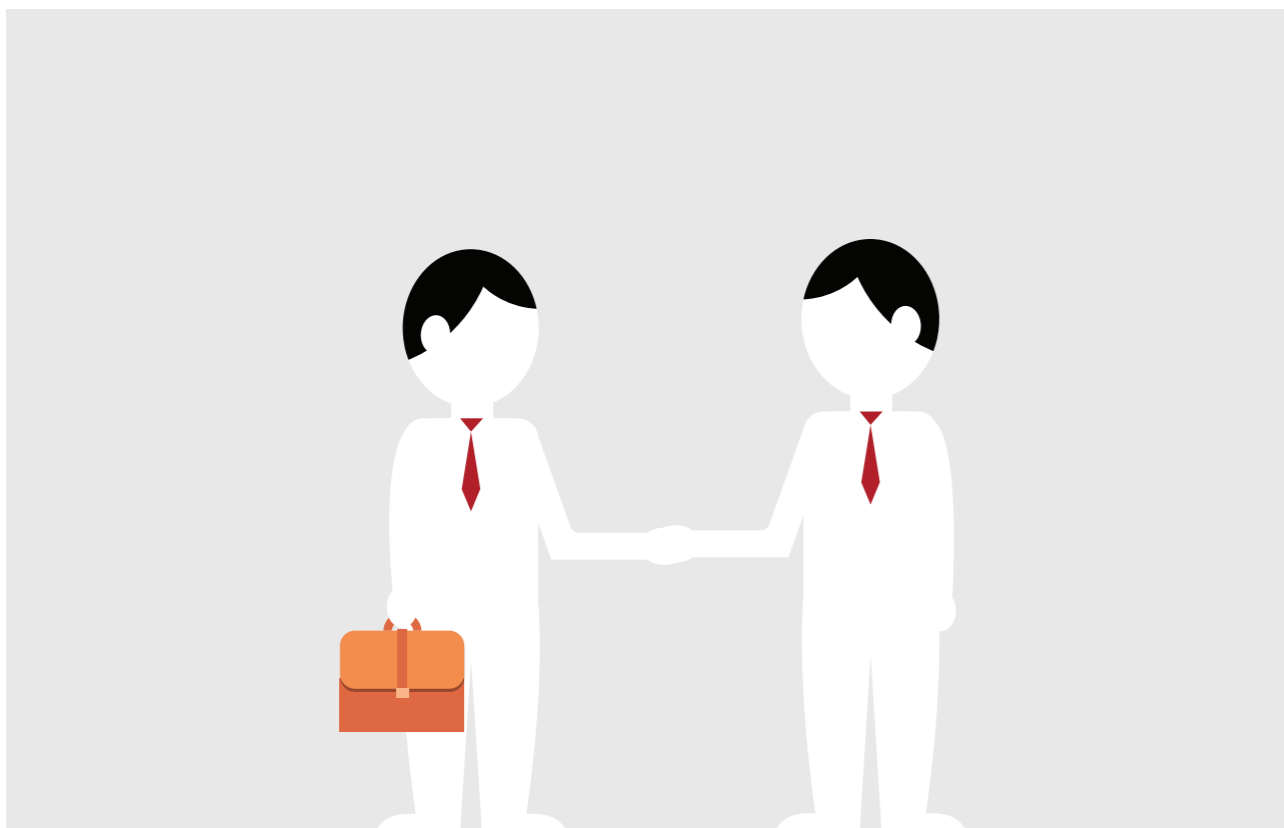
Staramy się ograniczać szkody dla środowiska naturalnego: ograniczamy emisje i produkcję odpadów, wydajnie wykorzystujemy zasoby na wszystkich etapach procesu produkcyjnego.

Wykorzystujemy produkty uboczne z produkcji jako materiały lub wykorzystujemy je do produkcji energii i ograniczamy odpadów.

“**Każdy codzienny wybór ma znaczenie.**”

To jest naszym zdaniem właściwe postępowanie

- Postępuję z substancjami chemicznymi oraz odpadami ostrożnie i zgodnie z instrukcjami.
- Będę niezwłocznie zgłaszać wypadki i podejmować kroki mające na celu ograniczenie ich destrukcyjnych skutków.
- Zgłaszam zagrożenia, które w przypadku wystąpienia mogą spowodować szkody dla ludzi i środowiska.
- Przestrzegam wytycznych dotyczących higieny.
- Upewniam się, że raporty dotyczące bezpieczeństwa produktu są aktualne.
- Dzielę się z innymi najlepszymi praktykami.
- Unikam marnotrawca; wykorzystuję wydajnie materiały, energię i wodę.
- Nie bałaganuję. Czyste miejsce pracy ogranicza powstawanie odpadów i jest bezpieczniejsze.
- Nie idę na skróty, dbam o jakość pracy.



4. Znamy naszych partnerów i wymagania handlowe

Prowadzenie działalności zgodnie z odpowiednimi przepisami handlowymi obowiązującymi we wszystkich krajach, w których działamy jest dla nas bardzo ważne i tego samego oczekujemy od naszych partnerów biznesowych.

Przestrzegamy także nałożonych embargo, sankcji i innych przepisów importowych i eksportowych. Znajomość naszych partnerów biznesowych to podstawa działania zgodnie z przepisami.

Firma Wihuri nie bierze udziału w praniu brudnych pieniędzy ani w finansowaniu działań terrorystycznych, militarnych czy przestępczych.

Gwarantujemy, że nasi dostawcy przestrzegają nałożonych przez nas wymagań oraz naszego Kodeksu Postępowania dla dostawców.

To jest naszym zdaniem właściwe postępowanie

- Znam swojego partnera biznesowego, uważnie podejmuję decyzje, opierając się na stosownych listach sankcji zgodnie z procesami wewnętrznymi Wihuri.
- Zachowuję szczególną ostrożność przy transakcjach biznesowych realizowanych z krajami obłożonymi sankcjami lub embargiem.
- Nie akceptuję płatności gotówkowych (nie dotyczy standardowych płatności w Wihuri Express) ani innych rozwiązań płatniczych, które wyglądają podejrzanie, na przykład obejmują wiele etapów pośrednich.

“**Współpracujemy wyłącznie z rzetelnymi partnerami.**”

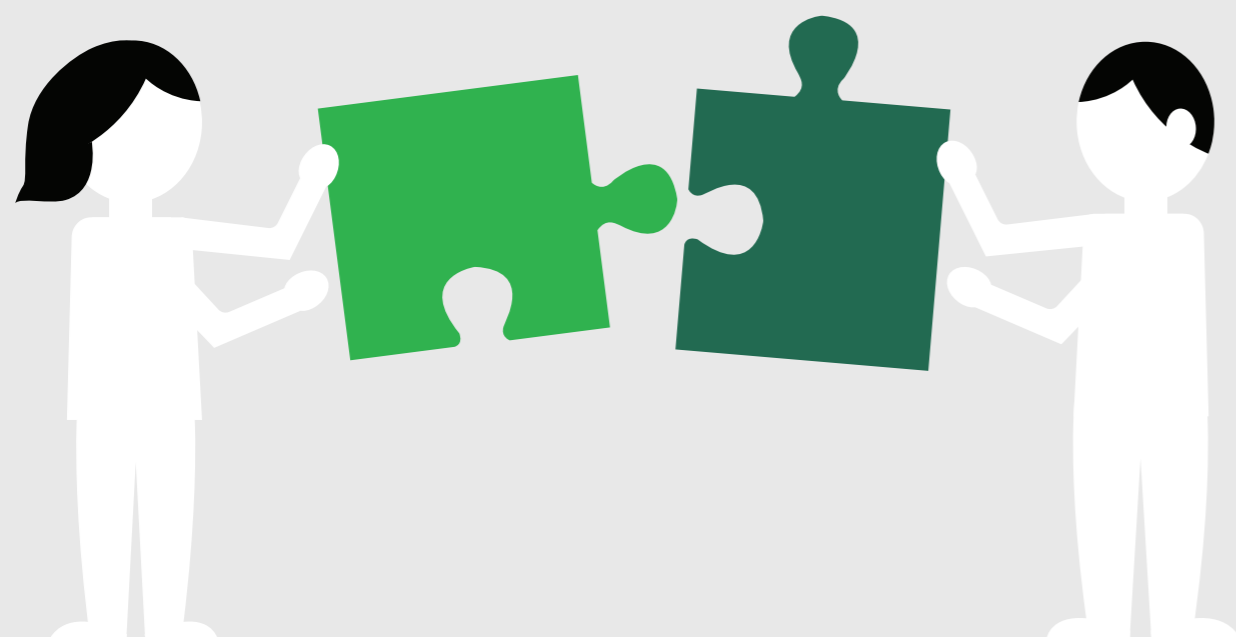
5. Konkurujemy na rynku w sposób uczciwy i zgodny z prawem

Naszą przewagą konkurencyjną jest jakość produktów i usług, a nie nieuczciwe praktyki.

Szanujemy prawa naszych klientów, dostawców i konkurentów, stawiając na etyczną i uczciwą konkurencję. Zawsze przestrzegamy stosownych przepisów dotyczących konkurencji. Nie wykorzystujemy w nieuczciwy sposób tajemnic handlowych i innych informacji poufnych innych podmiotów.

Prawo zakazuje zawierania umów czy podejmowania działań ograniczających konkurencję. Nie bierzemy udziału w żadnych działaniach, które mają na celu ograniczanie lub zakłócenie konkurencji lub mogą mieć taki skutek.

Pamiętaj, żeby ukończyć szkolenie antytrustowe Wihuri, o ile masz taki obowiązek.



“**Uczciwie
konkurujemy
z innymi.**”

To jest naszym zdaniem właściwe postępowanie

- Wybierając dostawców towarów lub usług, wszystkim kandydatom przekazuję takie same informacje i instrukcje.
- Szczególną ostrożność zachowuję w przypadku umów dystrybucyjnych, ponieważ mogą zawierać trudne postanowienia dotyczące przepisów konkurencyjnych. W razie potrzeby zwracam się z prośbą o pomoc do działu prawnego Wihuri.
- Nie omawiam ani nie uzgadniam z konkurencją – ani bezpośrednio ani przy pomocy pośredników (np. organizacji branżowych) – cen, kosztów, wielkości produkcji i innych informacji poufnych. Odmówię rozmowy na te tematy, jeśli ktoś wystąpi z taką inicjatywą.
- Dopilnuję, aby zawsze dysponować jasną podstawą prawną i mieć jasno określony cel kontaktu z konkurencją.
- Unikam negatywnych rozmów z klientami na temat konkurencji.

6. Właściwie przetwarzamy dane osobowe

Chronimy i przetwarzamy dane osobowe zgodnie z prawem oraz wyłącznie w uzasadnionych i zgodnych z przepisami celach. Dane osobowe oznaczają wszystkie informacje, których można użyć do bezpośredniej lub pośredniej identyfikacji jakiejś osoby.

Dane osobowe są przetwarzane wyłącznie w niezbędnym zakresie i zgodnie z planem.

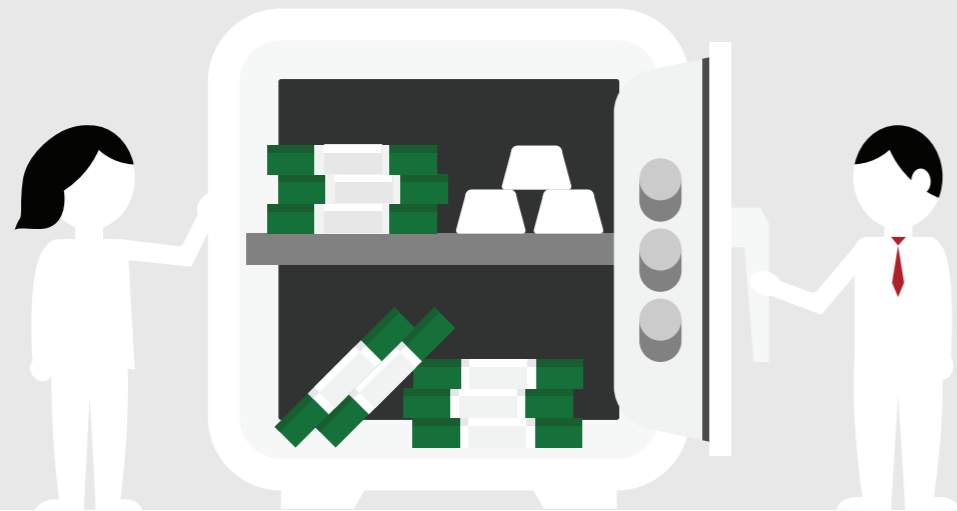
Przetwarzanie danych osobowych jest zawsze poufne i szanujemy prawo każdego do zachowania prywatności. Każdy z nas musi wiedzieć, jakiego rodzaju przetwarzanie danych osobowych odbywa się w ramach jego zadań w pracy. Zgodnie z naszymi zasadami chronimy dane osobowe przed kradzieżą, zniszczeniem, utratą i niewłaściwym wykorzystaniem. Dane, które nie będą już potrzebne, będą usuwane.



To jest naszym zdaniem właściwe postępowanie

- Ze swojej strony upewnię się, że moja organizacja przetwarza tylko takie dane osobowe, które są naprawdę niezbędne do wykonywania czynności zawodowych. Unikam zbierania niepotrzebnych informacji.
- Działam zgodnie z zasadami bezpieczeństwa i poufności Wihuri określonymi w polityce prywatności Wihuri oraz zgodnie ze szkoleniem na temat bezpieczeństwa w intranecie.
- Nie będę przechowywać danych osobowych dłużej niż jest to konieczne i zadbam o właściwe usunięcie danych.
- Nie udostępniam innym danych osobowych – nawet współpracownikom, o ile nie potrzebują ich do wykonania swojej pracy.

“Przetwarzaj dane osobowe tylko, gdy jest to konieczne.”



7. Ochrona własności Wihuri jest obowiązkiem każdego

Własność Wihuri, taka jak gotówka czy środki trwałe i niematerialne, należy wykorzystywać w odpowiedni i bezpieczny sposób. Warto także pamiętać, że rezultaty pracy pracowników Wihuri należą do firmy.

Z własności Wihuri można korzystać tylko na korzyść firmy i jej działalności.

Nie wolno ujawniać ani wykorzystywać dla osobistych korzyści danych poufnych Wihuri, zarówno w trakcie zatrudnienia w firmie jak i po jego ustaniu.

Dane poufne obejmują między innymi informacje niedostępne publicznie dotyczące urzędzeń, cen, sprzedaży, zysku operacyjnego, rynków, klientów i innych partnerów. Tak samo poufne są informacje dotyczące produkcji, działań badawczo-rozwojowych oraz wewnętrznych danych liczbowych. Należy chronić informacje poufne Wihuri.

“Zadbaj o to, by informacje poufne nie wyciekały poza firmę.”

To jest naszym zdaniem właściwe postępowanie

- Dbam o sprzęt w pracy.
- Dokładnie sprawdzam faktury, za które odpowiadam i o to, by były prawidłowe.
- Przestrzegam zasad dotyczących delegacji, zgód i wytycznych dotyczących wydatków.
- Upewniam się, aby każda płatność była poparta właściwą fakturą.
- Nie łączę mienia osobistego i firmy Wihuri, nawet chwilowo.
- Nie wykorzystuję czasu lub pracy współpracowników do spraw prywatnych.



8. Nie uczestniczymy w żadnego rodzaju działaniach korupcyjnych

Korupcja oznacza nadużycie władzy w celu osiągnięcia korzyści prywatnych lub firmowych.

Częste formy korupcji to wręczanie i przyjmowanie nieodpowiednich korzyści, konflikt interesów czy protekcja. Korupcja może obejmować, np. niewłaściwe płatności, jak zawyżone opłaty, zwrot wydatków czy składanie nieodpowiednich propozycji darowizn czy sponsoringu.

Najpowszechniejszą formą korupcji jest łapówkarstwo.

Każda korupcja jest surowo zabroniona i nie może występować w żadnej formie działalności prowadzonej przez Wihuri. Bardziej szczegółowe informacje są dostępne na obowiązkowym szkoleniu dla pracowników Wihuri dotyczącym zapobiegania korupcji.

“**Nasze księgi i rejestry są transparentne i dokładne.**”

To jest naszym zdaniem właściwe postępowanie

- Pilnuję, aby wszystkie dokumenty księgowe, rachunki i konta Wihuri dokładnie i uczciwie opisywały transakcje i użycie zasobów firmy.
- Pilnuję także, aby wszystkie transakcje dokonywane w imieniu Wihuri były właściwie udokumentowane zgodnie z wewnętrznymi zasadami Wihuri.
- Nie będę wręczać, płacić, oferować, obiecywać lub zlecać innym osobom wręczania łapówek, gratyfikacji i innych wartościowych prezentów ani zachęcać nikogo to wykorzystania swojego stanowiska lub zyskania nieodpowiednich korzyści dla niego lub firmy Wihuri.

9. Prezenty i korzyści nie mogą wpływać na podejmowanie decyzji

Prezenty i inne przejawy gościnności mogą być w działalności gospodarczej normalnymi czynnościami związanymi z zacieśnianiem relacji biznesowych i utrzymania współpracy.

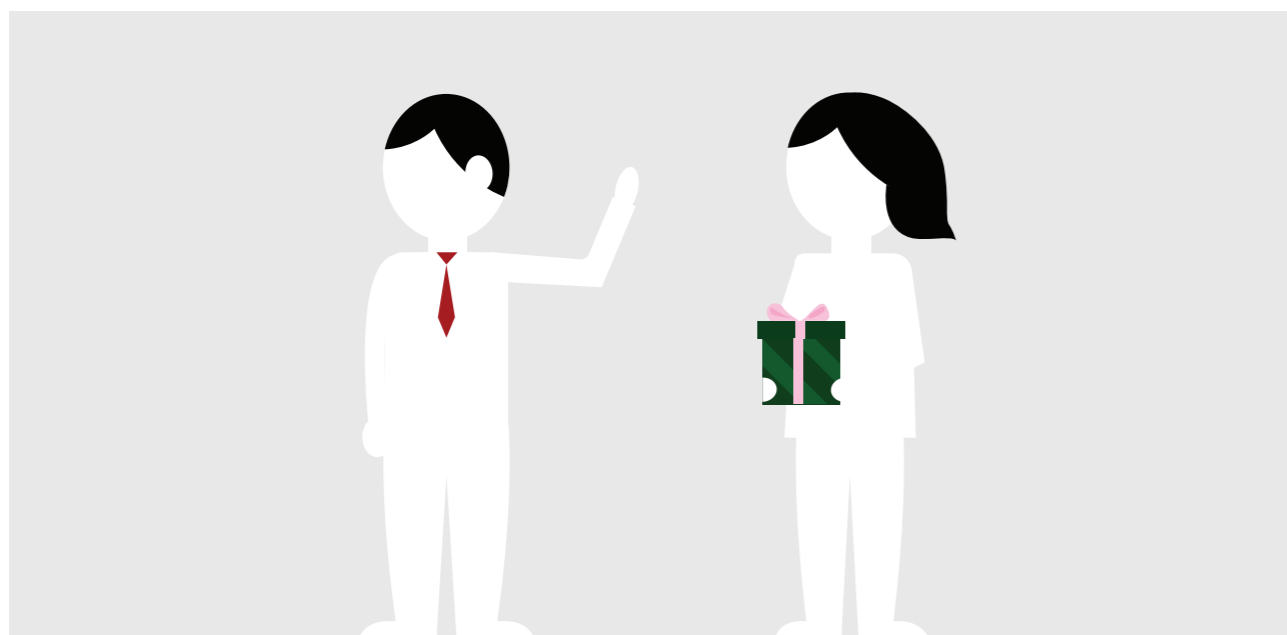
Jednakże, surowo zabronione jest przyjmowanie, wręczanie lub obiecywanie prezentów, rozrywek i usług, jeśli mogłyby one wpłynąć lub nawet sprawiać wrażenie wpływania na działania i decyzje odbiorcy.

Prezenty i oferty o charakterze rozrywkowym muszą zawsze mieć dopuszczalny cel biznesowy, w każdej sytuacji być proporcjonalne do działalności i zgodne z obowiązującym prawem.

Czasem granica między normalnymi prezentami i uprzejmością a zakazaną korupcją zaciera się.

Dlatego ważne jest, aby wszelkie prezenty wręczane lub otrzymywane przez Wihuri były bardzo drobne, rozsądnej wartości i w żadnym wypadku nie mogą być oferowane przedstawicielom władz. Pracownicy Wihuri i osoby działające w imieniu firmy nie mogą przyjmować ani wręczać prezentów i ofert rozrywkowych, które naruszają te zasady.

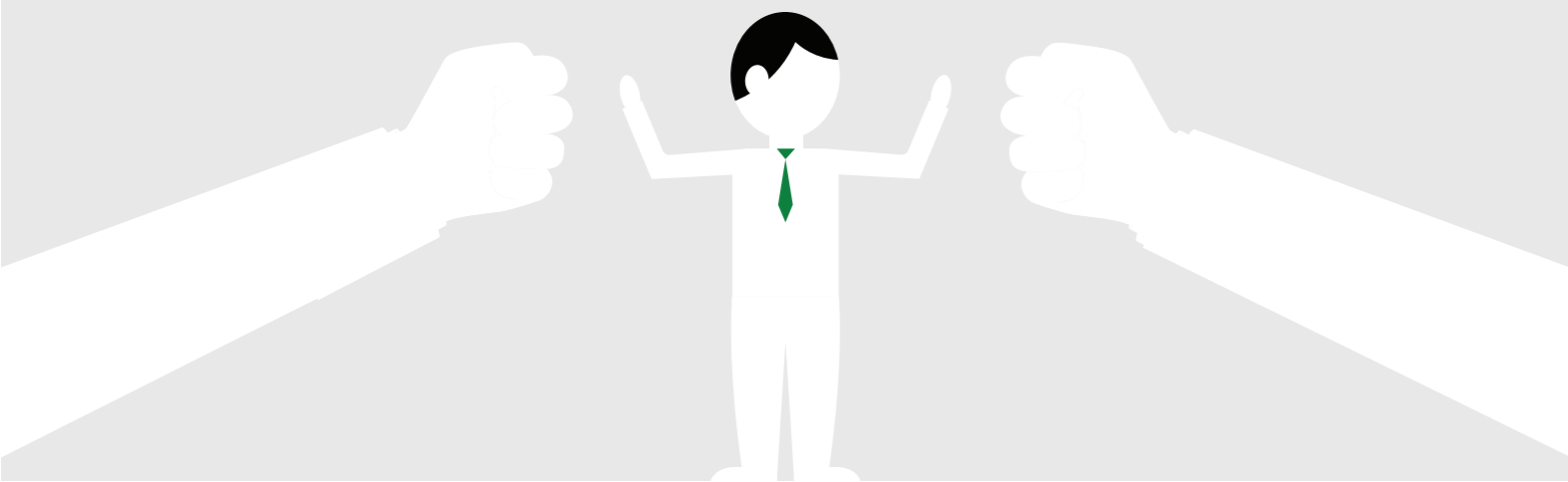
Decyzje dotyczące darowizn charytatywnych i sponsoringu podejmuje wyłącznie Dyrektor Grupy.



To jest naszym zdaniem właściwe postępowanie

- Jeśli mam wątpliwości, konsultuję swoje postępowanie z przełożonym (Zasady Dotyczące Prezentów i Ofert Rozrywkowych).
- Prezenty wręczane lub przyjmowane w imieniu Wihuri w żadnym wypadku nie mogą:
 - mieć wartości przekraczającej 50 EUR, a w przypadku ofert rozrywkowych (np. posiłki, podróże) – 150 EUR na osobę.
 - mieć formę gotówki, przelewu pieniężnego lub być sprzeczne z zasadami dobrego wychowania.
 - powtarzać się zbyt często.
 - być znacznej wartości w odniesieniu do kultury lub standardów życia kraju, którego dotyczą.

“Zanim wręczysz lub przyjmiesz korzyść, zastanów się, jak to będzie wyglądać w oczach postronnej osoby.”



10. Unikamy konfliktu interesów

Aby działać wyłącznie w interesie Wihuri, ważne jest, abyśmy nie kierowali się innymi interesami. Jeśli między interesem Twoim a firmy występuje sprzeczność, dochodzi do powstania konfliktu interesów.

Konflikt interesów może powstać na przykład w związku z posiadaniem znacznych udziałów w firmach związanych z Wihuri (takich jak firma klienta, firma konkurencyjna czy firma dostawcy) albo związanych z zasiadaniem w zarządzie czy pełnieniu innej roli w innej firmie, co potencjalnie odwraca uwagę od pracy dla Wihuri.

Konflikt interesów może także powstać, gdy członek Twojej rodziny lub inna, bliska Ci osoba pracuje dla firmy będącej partnerem Wihuri, lub gdy istnieje zależność służbowa między Tobą a bliską osobą lub członkiem rodziny.

Należy zawsze unikać konfliktu interesów. Nie możesz podejmować decyzji, w przypadku których dochodzi do konfliktu interesów. Konflikty interesów musi być wyraźnie zgłoszony przełożonemu.

“ Sam konflikt interesów nie musi być problemem, natomiast problemem jest nieujawnienie go. ”

To jest naszym zdaniem właściwe postępowanie

- Uczciwie zgłaszam sytuacje, w których może dojść do konfliktu interesów.
- Nie biorę udziału w podejmowaniu decyzji w sytuacji, gdy występuje faktyczny lub potencjalny konflikt interesów.
- Zawsze pamiętam, by w swojej pracy dbać o interesy Wihuri.
- Nie wykorzystuję informacji związanych z moimi obowiązkami zawodowymi do uzyskania korzyści osobistych.



Wszyscy muszą przestrzegać Kodeksu Postępowania Wihuri

Wszyscy odpowiadamy za przestrzeganie Kodeksu Postępowania Wihuri, zasad antykorupcyjnych i innych polityk i przepisów wewnętrznych.

Jeśli podejrzewamy niewłaściwe zachowania, naszym obowiązkiem jest je zgłosić.

Nie powinniśmy nigdy zakładać, że obawy lub ryzyko zgłosił już ktoś inny.

Wszystkie zgłoszenia zostaną uważnie rozpatrzone, komunikacja ich dotycząca, w miarę możliwości, poufna, a dane osobowe odpowiednio przetwarzane.

Naruszenia naszych zasad, niezgłoszenie naruszeń albo złożenie fałszywego doniesienia, może skutkować postępowaniem dyscyplinarnym, łącznie ze zwolnieniem z pracy.

Firma Wihuri nie toleruje działań odwetowych ani negatywnych konsekwencji wyciąganych wobec pracowników, którzy w dobrej

wierze zgłaszają możliwe naruszenia lub uczestniczą w związanych z nimi postępowaniach. Działania odwetowe mogą obejmować np. degradację, zwolnienie z pracy, odmowę awansu, obniżenie pensji oraz wszelkie formy upokarzania, prześladowania czy napastowania.

Zgłaszanie obaw lub niewłaściwego postępowania

Jeśli dowiesz się o naruszeniu naszego Kodeksu Postępowania lub działaniach, które mogą być niezgodne z prawem:

1. Najpierw zgłoś podejrzaną naruszenie swojemu przełożonemu.
2. Jeśli czujesz się niezręcznie, omawiając sprawę z przełożonym lub Twoje zgłoszenie dotyczy przełożonego, możesz zgłosić naruszenie kierownikowi działu kadr, dyrektorowi zarządzającemu lub dyrektorowi generalnemu grupy.
3. Możesz też zgłosić podejrzaną naruszenie, wysyłając anonimową lub poufną wiadomość za pośrednictwem kanału komunikacji dla sygnalistów do zespołu rozpoznawania zgłoszeń o nieprawidłowościach, przestrzegając zasad przekazywania takich informacji: <https://report.whistleb.com/wihuri>.

Dziękujemy za przestrzeganie
Kodeksu Postępowania Wihuri.

Pytania, opinie, pomysły?
Kontakt: coc@wihuri.com

