

Codice di condotta di Wihuri



W WIHURI

Sommario

Saluti del Presidente del Consiglio di amministrazione	3
Codice di condotta di Wihuri	4
Le nostre attività sono improntate su principi etici	6
1. Non violiamo i diritti umani e ci rispettiamo a vicenda.....	8
2. Siamo attenti alla sicurezza e al benessere sul lavoro.....	10
3. Abbiamo a cuore l'ambiente e la sicurezza dei prodotti.....	12
4. Conosciamo i nostri partner e le richieste del mercato.....	14
5. Facciamo concorrenza sul mercato in modo corretto e legale.....	16
6. Trattiamo i dati personali in modo appropriato.....	18
7. Proteggere la proprietà di Wihuri è una responsabilità di tutti.....	20
8. Non pratichiamo alcuna forma di corruzione.....	22
9. Regali e benefit non devono influenzare il processo decisionale...	24
10. Evitiamo i conflitti di interessi.....	26
Tutti sono tenuti a rispettare il Codice di condotta di Wihuri.....	28

Noi di Wihuri facciamo la cosa giusta

Le nostre attività sono guidate dai valori di Wihuri, sui quali sono stati costruiti anche la preziosa reputazione e il successo a lungo termine di Wihuri.

Vogliamo offrire un'atmosfera di lavoro aperta e rispettosa che incoraggi il lavoro di squadra, la partecipazione e la crescita personale. Siamo aperti alle opinioni e ai pensieri dei nostri dipendenti e stakeholder e li trattiamo con rispetto, correttezza ed equità.

Vogliamo essere un partner affidabile per i nostri clienti e per gli altri stakeholder. Per noi, consegnare sempre e solo prodotti e servizi competitivi e di alta qualità riveste la massima importanza. Ci adoperiamo sempre per rispettare i massimi standard etici in tutte le nostre attività.

Con la nostra innovazione, affrontiamo le sfide poste da un mondo in rapido cambiamento. Incoraggiamo i nostri dipendenti a essere proattivi e innovativi.



Impariamo dai nostri errori e dal feedback che riceviamo.

È anche importante che le nostre attività siano redditizie. Ci impegniamo per ottenere una crescita stabile e redditizia a lungo termine per garantire il benessere e il successo dei nostri dipendenti, azionisti e clienti, in conformità con i nostri valori e con pratiche commerciali responsabili.

Wihuri si impegna a fare ciò che è giusto e a rispettare questo Codice di condotta. Fare la cosa giusta comincia da ognuno di noi. Wihuri non può agire in modo responsabile ed etico se i suoi dipendenti e le parti che agiscono per suo conto non mettono in pratica i valori e la cultura di Wihuri che è quella di fare ciò che è giusto.

Grazie per essere nostri compagni di viaggio per rendere Wihuri sempre migliore!

*Antti Aarnio-Wihuri
Presidente del Consiglio di amministrazione del Gruppo Wihuri*

Codice di condotta di Wihuri

Wihuri opera secondo pratiche commerciali responsabili, con integrità e rispetto per gli altri. Rispettiamo sempre le leggi e le normative applicabili, il nostro Codice di condotta basato sui valori e le politiche di Wihuri.

Il nostro Codice di condotta descrive i principi del fare ciò che è giusto: come operiamo in modo eticamente sostenibile.

Le violazioni del Codice di condotta vengono sottoposte a indagini

e possono comportare azioni disciplinari interne. Le attività illegali vengono segnalate alle autorità.

Il Codice di condotta si applica a tutte le aziende del Gruppo Wihuri, ad eccezione di Winpak Ltd e delle sue controllate.

Il Codice di condotta si applica a tutti i dipendenti Wihuri, agli amministratori delegati, ai membri del Consiglio di amministrazione e a chi agisce in nome o per conto di Wihuri.

Ci aspettiamo che i nostri fornitori si impegnino a rispettare il Codice di condotta per i fornitori di Wihuri.

Da parte nostra, ci impegniamo a promuovere gli obiettivi di sviluppo sostenibile delle Nazioni Unite. Le nostre attività sono guidate dal nostro obiettivo di fare scelte eticamente sostenibili.

Quando facciamo la cosa giusta, la nostra buona reputazione di partner, fornitore, cliente e datore di lavoro affidabile si rafforza.

- È possibile trovare ulteriori informazioni sulla segnalazione di comportamenti scorretti e preoccupazioni etiche alle pagine 28-29.
- Per qualsiasi domanda su questo Codice di condotta, contattateci via e-mail all'indirizzo: coc@wihuri.com.
- Ricordate di completare sulla intranet l'e-learning sul Codice di condotta.

Le operazioni di Wihuri si basano sui valori che definiscono il nostro impegno nei confronti dei nostri clienti, dipendenti, azionisti e di altri stakeholder.

Affidabilità - Trattiamo i clienti in modo leale, affinché sappiano che possono fidarsi di noi.



Trasparenza - Ci adoperiamo per promuovere il rispetto e la trasparenza nell'ambiente di lavoro di Wihuri.



I valori di Wihuri



Innovatività - Troviamo soluzioni ai problemi di un mondo che cambia rapidamente, sviluppando sia i nostri processi interni che quelli esterni.



Redditività - Lavoriamo per raggiungere una crescita dei profitti a lungo termine, al fine di assicurare la prosperità e il benessere del Gruppo.

Il nostro Codice di condotta guida le nostre attività

I dipendenti di Wihuri devono assicurarsi di agire in conformità con questi principi etici:

- Familiarizzare con il Codice di condotta e seguirlo attentamente.
- Segnalare senza esitazioni qualsiasi violazione del Codice di condotta e altri comportamenti scorretti di cui si sia stati testimoni.
- Se necessario, chiedere aiuto al proprio supervisore o all'ufficio legale di Wihuri.

I supervisori hanno inoltre la responsabilità specifica di vigilare sul rispetto del Codice di condotta. I manager sono tenuti a:

- Dare l'esempio.
- Comunicare al proprio team questo Codice di condotta e altre linee guida e politiche di Wihuri.
- Assicurarsi che ogni membro del team capisca cosa significano, nella pratica, questi principi e linee guida.
- Prestare ascolto alle preoccupazioni del proprio team, prenderle sul serio e mantenere un'atmosfera aperta e onesta, in modo che i membri del team non esitino a parlare di preoccupazioni etiche.
- Sostenere i membri del proprio team nel seguire le linee guida e le politiche.
- Assicurarsi che la sospetta condotta impropria venga segnalata in conformità con queste linee guida.

Pensa prima di agire.

- L'azione è legale?
- È in linea con il nostro Codice di condotta?
- È responsabile, in generale, ed è la cosa giusta da fare?
- Se l'azione diventasse di pubblico dominio, sarebbe imbarazzante per Wihuri?





1. Non violiamo i diritti umani e ci rispettiamo a vicenda

I diritti umani appartengono a tutti e non tolleriamo nessuna loro violazione.

Wihuri rispetta e si attiene ai diritti umani come definiti nella Dichiarazione universale dei diritti umani delle Nazioni Unite e nella Dichiarazione sui principi e diritti fondamentali sul lavoro dell'OIL. Ci impegniamo a operare in conformità con i Principi guida su imprese e diritti umani delle Nazioni Unite.

Non tolleriamo nessuna forma di molestia sessuale o di altro tipo, insulti, bullismo, intimidazione, abuso, violenza fisica o mentale,

né nessun altro comportamento inappropriato.

Ci impegniamo inoltre a garantire che nella nostra catena di distribuzione non ci sia lavoro minorile, lavoro forzato, traffico di esseri umani né nessun'altra forma di schiavitù moderna.

Per noi è importante che tutte le persone abbiano pari opportunità in base alla loro professionalità e alle loro competenze.

Rispettiamo tutti i diritti del lavoro, come la libertà di associazione e il diritto alla contrattazione collettiva.

È così che faccio la cosa giusta

- Tratto gli altri sempre con rispetto, anche se non sono d'accordo con loro.
- Sono premuroso nei confronti delle persone intorno a me, ad esempio prestando attenzione al linguaggio che scelgo di usare e al mio modo di comportarmi. Le persone possono avere un diverso senso dell'umorismo.
- Non discrimino nessuno in base all'età, all'origine etnica, al luogo di nascita, al sesso, all'orientamento sessuale, alle convinzioni politiche o religiose, allo stato sociale o al luogo di origine.
- Intervengo sempre se sono testimone di un comportamento discriminatorio o inappropriato.
- Non compio atti verbali o fisici di bullismo, intimidazione o umiliazione nei confronti degli altri.

“Diamo valore alla diversità.”

2. Siamo attenti alla sicurezza e al benessere sul lavoro

Dei dipendenti sani sono un requisito irrinunciabile per il nostro successo e un ambiente di lavoro sicuro è il punto di partenza per il benessere sul lavoro.

La sicurezza è una priorità in tutte le nostre attività. Siamo tutti responsabili della sicurezza del nostro posto di lavoro e della prevenzione degli incidenti.

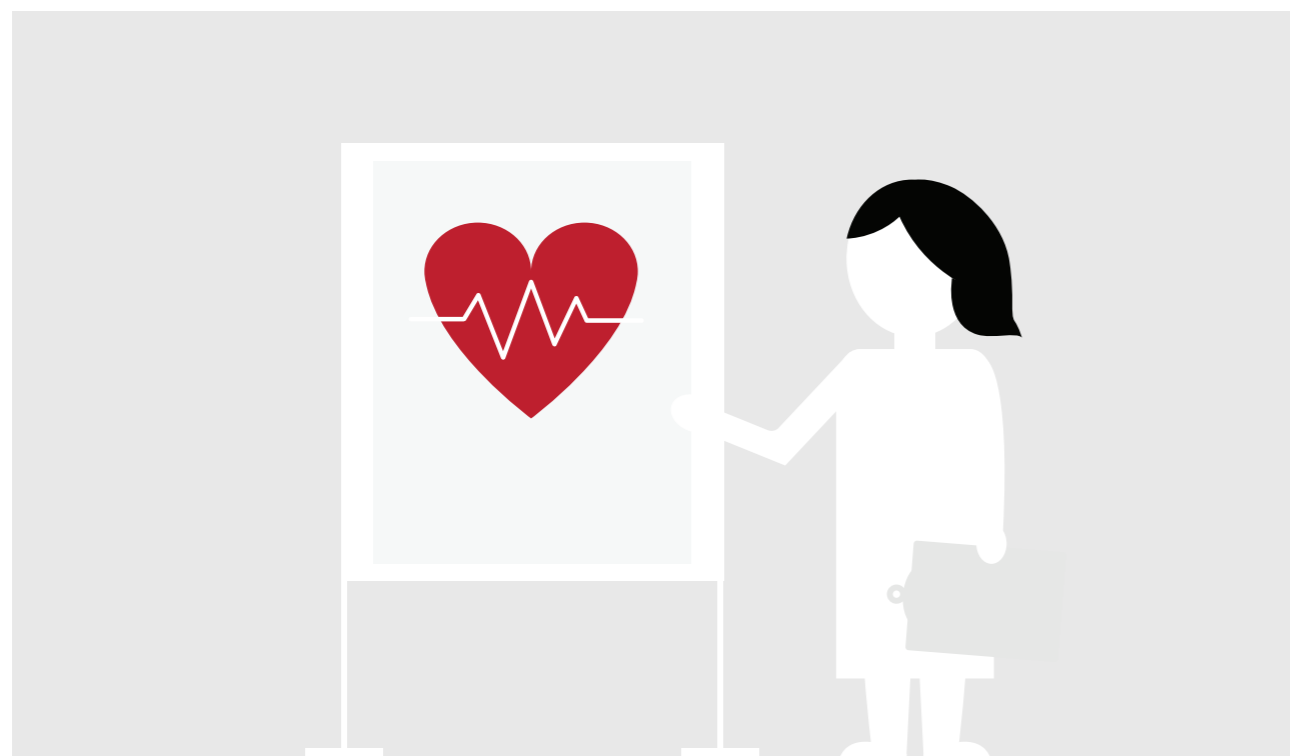
A Wihuri, anche un solo incidente sul lavoro è troppo e il nostro obiettivo è prevenirli.

Anche i nostri partner devono conoscere e rispettare le linee guida

e le pratiche di sicurezza sul lavoro appropriate.

Non esitiamo ad affrontare qualsiasi problema e a intraprendere azioni correttive se veniamo a conoscenza di pericoli per la sicurezza o di comportamenti non sicuri.

Grazie a una buona leadership, ci assicuriamo che le condizioni di lavoro promuovano e mantengano il benessere. Ci sinceriamo che le richieste di lavoro e il carico di lavoro siano ragionevoli, che il lavoro permetta lo sviluppo personale e che le persone abbiano risorse sufficienti per svolgere il loro lavoro.



“**La sicurezza sul lavoro è una responsabilità di tutti.**”

È così che faccio la cosa giusta

- Conosco e capisco le istruzioni di sicurezza e le seguo.
- Mi ricordo di indossare i dispositivi di protezione appropriati.
- Non rimuovo mai le protezioni o gli interruttori di sicurezza dalla macchina, né aggiro i suoi limiti di sicurezza.
- Intervengo se vedo un lavoro o un comportamento non sicuro.
- Dò il buon esempio su come lavorare in modo sano e sicuro.
- Da parte mia, promuovo la resilienza mia, dei miei collaboratori e del mio team.
- Non dò mai per scontato che qualcun altro abbia già segnalato i rischi o le preoccupazioni.
- Non mi carico né carico altri di un peso irragionevole.
- Nell'ambiente di lavoro di Wihuri non è consentito fare uso di sostanze intossicanti e la forza lavoro non deve essere sotto l'influenza di tali sostanze.



3. Abbiamo a cuore l'ambiente e la sicurezza dei prodotti

I nostri prodotti sono sicuri per le persone e per l'ambiente. Tutte le nostre decisioni aziendali tengono conto della protezione dell'ambiente.

La nostra gestione della qualità garantisce la sicurezza dei nostri prodotti attraverso un lavoro sistematico di progettazione, certificazione, monitoraggio e miglioramento continuo. I nostri dipendenti addestrati monitorano e sviluppano regolarmente il nostro sistema di qualità; inoltre il nostro sistema è certificato da una terza parte.

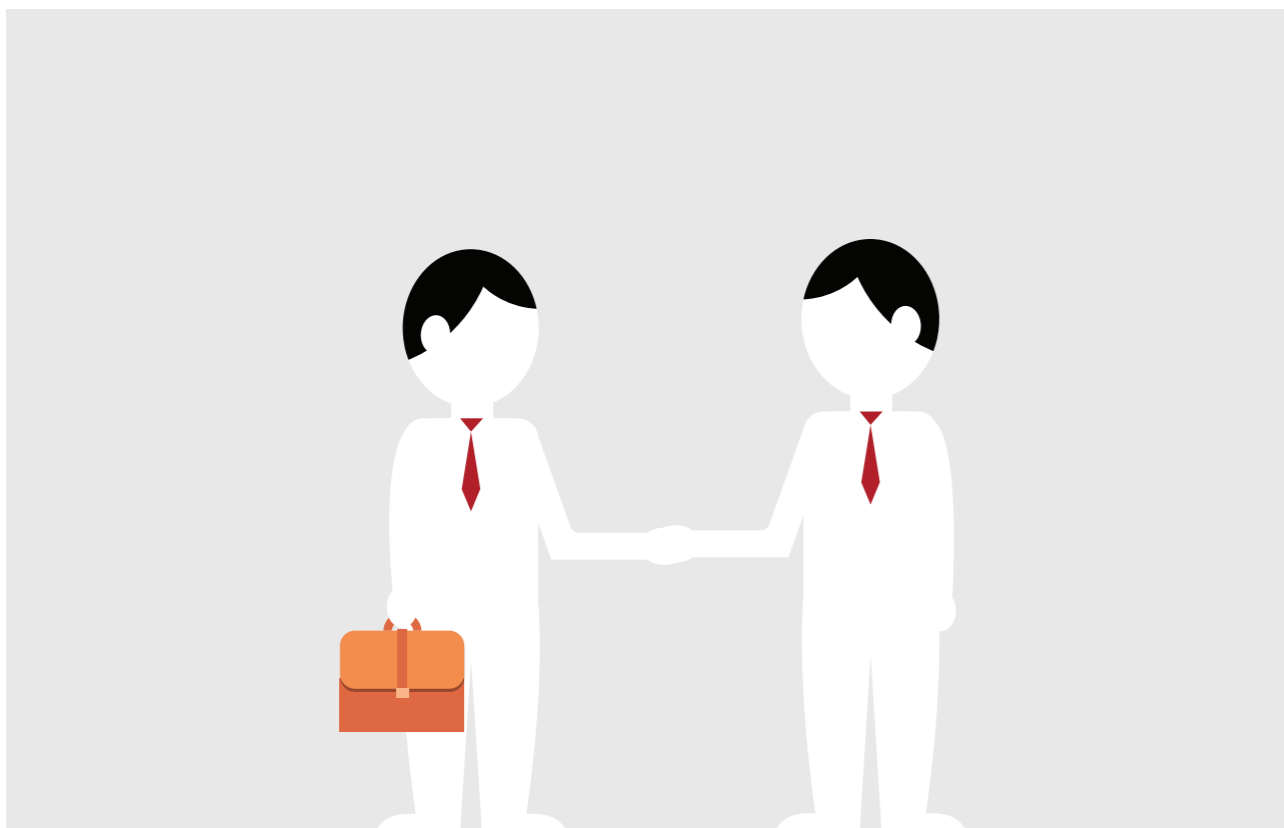
Ci impegniamo per ridurre il danno ambientale: riduciamo i rifiuti e le emissioni e usiamo le risorse in modo efficiente in tutte le fasi del processo produttivo.

Utilizziamo i sottoprodotti della nostra produzione come materiali o nella produzione di energia e riduciamo i rifiuti.

“**Ogni scelta quotidiana è importante.**”

È così che faccio la cosa giusta

- Maneggio i prodotti chimici e i rifiuti con cura e secondo le istruzioni.
- Segnalerò senza ritardi gli incidenti e prenderò provvedimenti per limitare i danni che si sono verificati.
- Segnalo i rischi che, se si materializzassero, potrebbero causare danni alle persone o all'ambiente.
- Seguo le istruzioni in materia di igiene.
- Mi assicuro che i rapporti sulla sicurezza dei prodotti siano aggiornati.
- Condivido con gli altri le best practice.
- Evito gli sprechi; uso in modo efficiente i materiali, l'energia e l'acqua.
- Non creo disordine. Un ambiente di lavoro pulito riduce i rifiuti ed è un posto di lavoro più sicuro.
- Non uso scorciatoie, mi prendo cura della qualità del lavoro.



4. Conosciamo i nostri partner e i requisiti del commercio

Per noi è della massima importanza operare secondo le leggi e le normative applicabili in materia di conformità commerciale in tutti i paesi in cui siamo presenti e ci aspettiamo che i nostri partner commerciali facciano altrettanto.

Rispettiamo inoltre gli embarghi, le sanzioni e le altre normative applicabili in materia di importazione ed esportazione. Conoscere i nostri partner commerciali è un requisito indispensabile per garantire la conformità delle operazioni.

Wihuri non è coinvolta in alcun modo in attività di riciclaggio di denaro o di finanziamento del terrorismo, di azioni militari o criminali.

Ci assicuriamo che i nostri fornitori soddisfino i requisiti dei fornitori di Wihuri e si impegnino a rispettare il Codice di condotta per i fornitori di Wihuri.

È così che faccio la cosa giusta

- Conosco il mio partner commerciale, faccio le mie scelte con attenzione usando liste delle sanzioni appropriate secondo i processi interni di Wihuri.
- Sono particolarmente attento quando una transazione commerciale coinvolge paesi sottoposti a embargo o sanzioni.
- Non accetto pagamenti in contanti (ciò non si applica ai pagamenti standard su Wihuri Express), né accetto altrimenti accordi di pagamento che appaiono insoliti, come quelli con più passaggi intermedi.

“**Lavoriamo solo con partner affidabili.**”

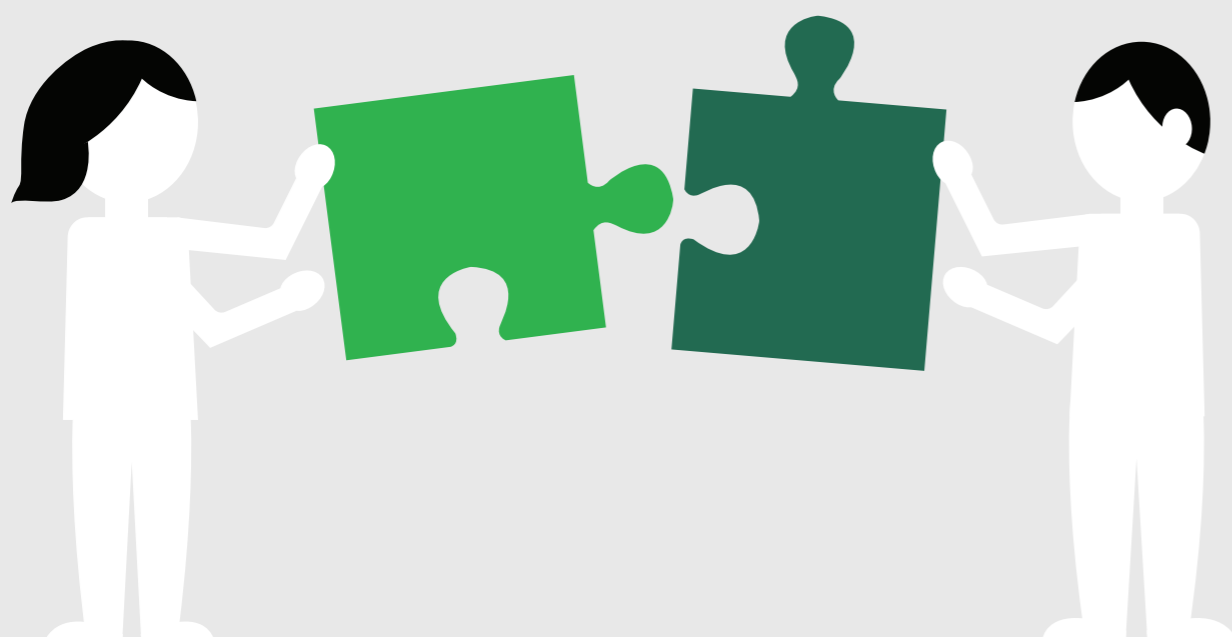
5. Facciamo concorrenza sul mercato in modo corretto e legale

Il nostro vantaggio competitivo è dato dalla qualità dei nostri prodotti e servizi, non da pratiche sleali.

Rispettiamo i diritti dei nostri clienti, fornitori e concorrenti, partecipando alla competizione in modo corretto ed etico. Rispettiamo sempre le leggi vigenti sulla concorrenza. Non usiamo in modo improprio i segreti commerciali o altre informazioni riservate di altri.

La legge proibisce gli accordi e le pratiche che limitano la concorrenza. Non intraprendiamo nessuna attività che sia intesa a limitare o distorcere la concorrenza o che possa avere un tale effetto.

Assicuratevi di aver completato la formazione antitrust di Wihuri, se vi viene richiesto.



“**La concorrenza leale è il nostro modo di fare affari.**”

È così che faccio la cosa giusta

- Quando seleziono i fornitori di beni o servizi, fornisco le stesse informazioni e istruzioni a ogni candidato fornitore.
- Sono particolarmente attento agli accordi di distribuzione perché possono includere disposizioni insidiose in termini di leggi sulla concorrenza. Se ho bisogno, chiedo aiuto all'ufficio legale di Wihuri.
- Non discuto né mi metto d'accordo con i concorrenti, direttamente o tramite terzi (ad esempio associazioni industriali) su questioni commerciali, specie su prezzi, costi, volumi di produzione o altre informazioni riservate. Rifiuterò tale discussione se qualcun altro prende l'iniziativa.
- Mi assicuro di avere sempre una base e uno scopo chiaro e legale per i contatti con i concorrenti.
- Evito di avere con i clienti conversazioni negative sui concorrenti.

6. Trattiamo i dati personali in modo appropriato

Proteggiamo e trattiamo i dati personali in modo legale e solo per scopi autorizzati e legittimi. Per dati personali si intendono tutte le informazioni che possono essere utilizzate per identificare un individuo, direttamente o indirettamente.

I dati personali vengono trattati solo come previsto e nella misura necessaria.

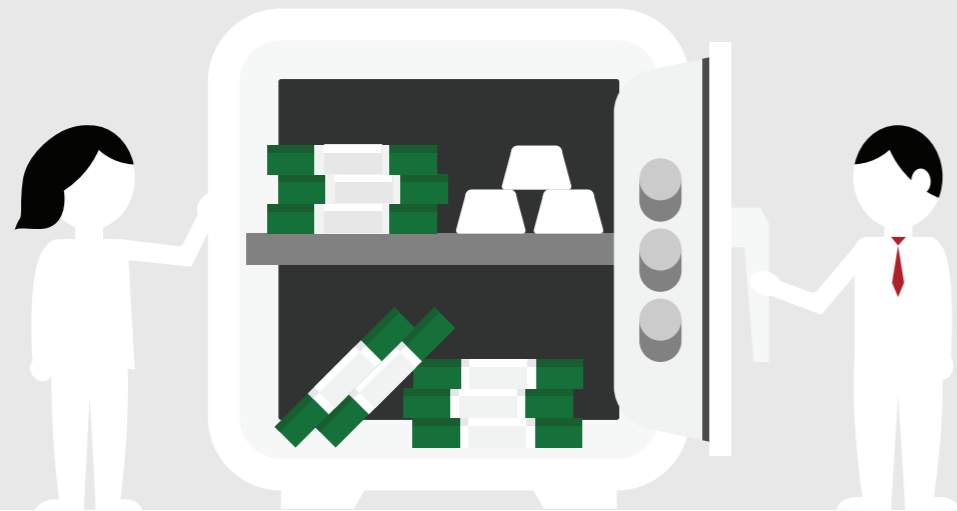
Il trattamento dei dati personali è sempre confidenziale e rispettiamo il diritto alla privacy di tutti. Ognuno di noi deve capire che tipo di trattamento di dati personali comporta il proprio lavoro. In conformità con le nostre politiche, proteggiamo i dati personali da furti, danni, perdite e usi impropri. Canneremo i dati che non sono più necessari.



È così che faccio la cosa giusta

- Da parte mia, mi assicuro che la mia organizzazione tratti solo i dati personali che sono realmente necessari per svolgere le attività lavorative. Evito di raccogliere informazioni che non siano necessarie.
- Agisco in conformità con i principi di sicurezza e privacy di Wihuri, che sono esposti nella politica sulla privacy di Wihuri e nella formazione sulla sicurezza nell'intranet.
- Non conserverò i dati personali più a lungo del necessario e avrò cura che vengano correttamente cancellati.
- Non condivido informazioni personali con altri, nemmeno con dei colleghi, a meno che non abbiano bisogno di quelle informazioni per svolgere il loro lavoro.

“**Trattare solo i dati personali che sono necessari.**”



7. Proteggere la proprietà di Wihuri è una responsabilità di tutti

Tutto ciò che è di proprietà di Wihuri, come i contanti e altri beni materiali e immateriali, deve essere usato correttamente e deve essere sempre protetto. È inoltre importante capire che i risultati del lavoro dei dipendenti di Wihuri sono di proprietà di Wihuri.

Quanto di proprietà di Wihuri può essere usato solo a beneficio di Wihuri e della sua attività.

Le informazioni riservate di Wihuri non possono essere divulgate o usate per trarne un guadagno personale durante o dopo il periodo del rapporto di lavoro.

Le informazioni riservate includono, ma non si limitano a, informazioni non pubbliche su attrezzature, prezzi, vendite, profitti operativi, mercati, clienti e altri partner. Altrettanto confidenziali sono le informazioni relative alla produzione o alla ricerca e sviluppo e ai dati interni rilevati. Le informazioni riservate di Wihuri devono essere protette.

“ **Assicurarsi che le informazioni riservate rimangano all'interno della casa.** ”

È così che faccio la cosa giusta

- Mi prendo cura delle mie attrezzature di lavoro.
- Controllo attentamente le fatture di cui sono responsabile e mi assicuro che siano corrette.
- Seguo le nostre regole sui viaggi, le politiche di approvazione e le linee guida sulle spese.
- Mi assicuro che tutti i pagamenti siano sempre effettuati a fronte di una fattura corretta.
- Non mischio la proprietà personale e quella di Wihuri, nemmeno temporaneamente.
- Non uso le energie o il tempo dei miei colleghi per i miei affari personali.



8. Non pratichiamo alcuna forma di corruzione

La corruzione è l'abuso di potere per un guadagno personale o aziendale.

Le forme comuni di corruzione includono dare e prendere benefit inappropriati, conflitti di interessi e favoritismi. La corruzione può comportare, ad esempio, pagamenti impropri, come onorari eccessivi, rimborsi spese o proposte inappropriate di donazioni o sponsorizzazioni.

La subornazione è la forma più comune di corruzione.

Qualsiasi tipo di corruzione è severamente vietato e non deve verificarsi in nessuna forma di attività condotta da Wihuri. Sono disponibili informazioni più dettagliate sulla formazione obbligatoria contro la corruzione e la subornazione per i dipendenti Wihuri.

“ **I nostri libri e i nostri registri sono trasparenti e accurati.** ”

È così che faccio la cosa giusta

- Da parte mia, mi assicuro che tutti i documenti contabili, le ricevute e i conti di Wihuri descrivano accuratamente e onestamente la qualità delle transazioni e l'uso dei beni dell'azienda.
- Mi assicuro inoltre che tutte le transazioni fatte per conto di Wihuri siano adeguatamente documentate in conformità con i principi interni di Wihuri.
- Non darò, pagherò, offrirò, prometterò o autorizzerò nessun altro a dare tangenti, pagamenti di facilitazione o qualsiasi cosa di valore per incoraggiare qualcuno ad abusare della propria posizione o per ottenere vantaggi inappropriati per Wihuri o per me stesso.

9. Regali e benefit non devono influenzare il processo decisionale

Nel mondo degli affari, diversi regali e ospitalità possono essere parte delle normali attività legate allo sviluppo delle relazioni commerciali e al mantenimento dell'interazione.

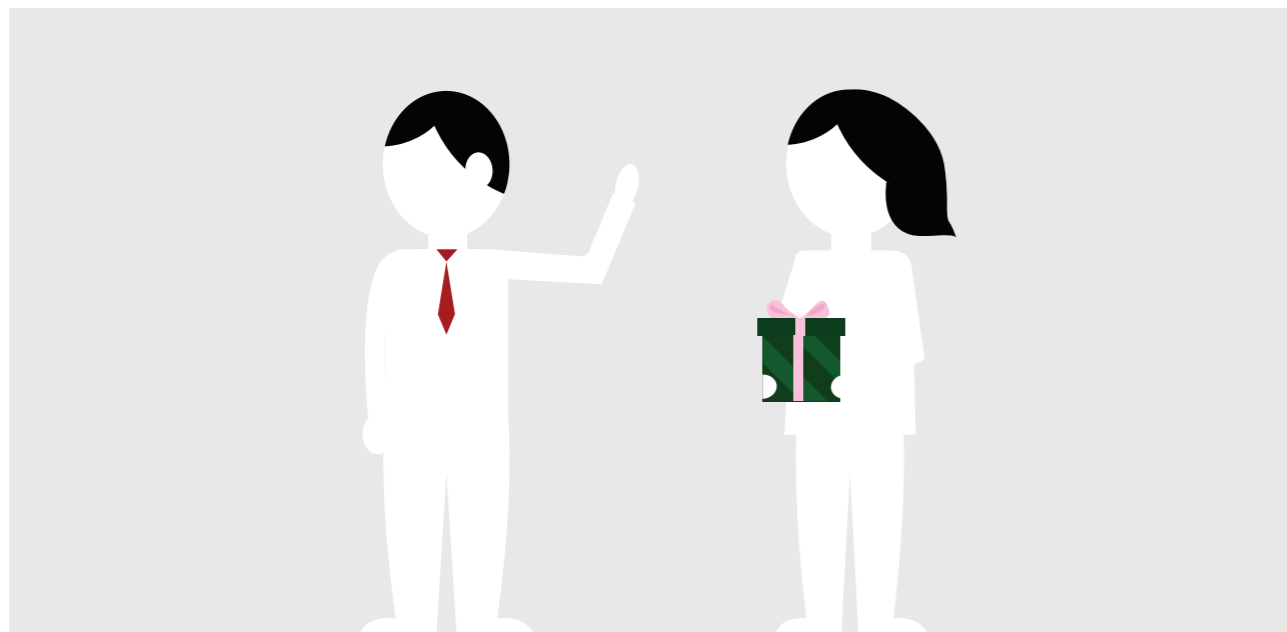
Tuttavia, è severamente vietato accettare, dare o promettere regali o qualsiasi intrattenimento o servizio se potrebbero influenzare, anche solo apparentemente, le azioni o il processo decisionale del destinatario.

I regali e l'ospitalità devono sempre basarsi su uno scopo commerciale accettabile, essere proporzionati all'attività di Wihuri in

ogni situazione ed essere conformi alle leggi applicabili.

Tracciare la linea tra regali e ospitalità normali e corruzione proibita è difficile.

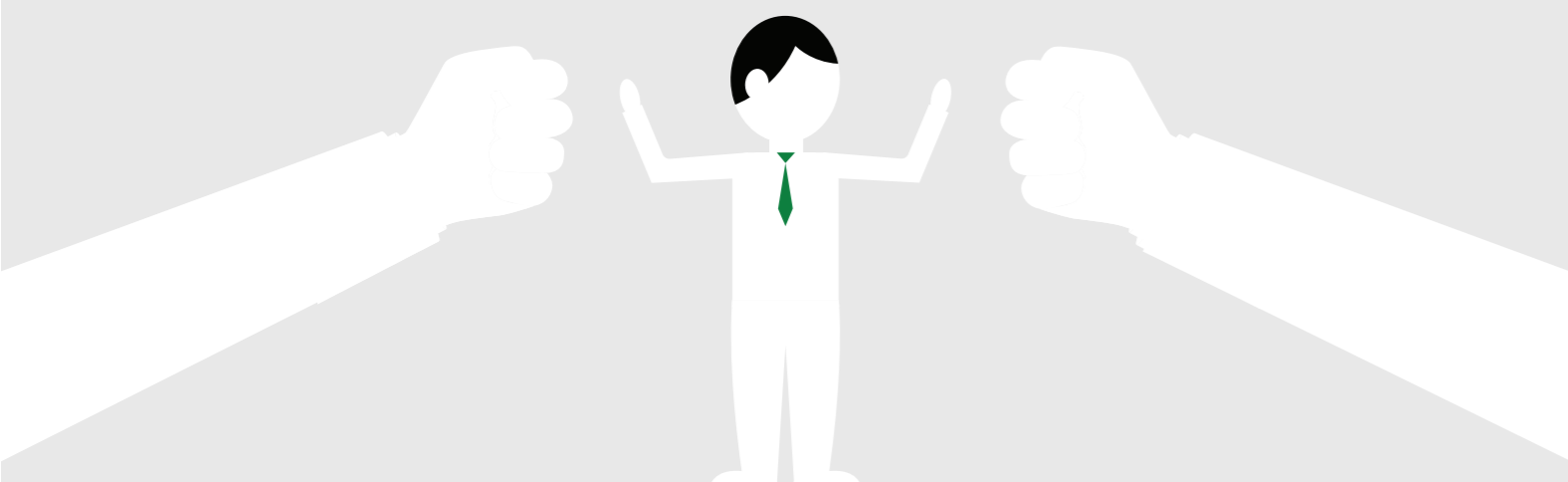
È quindi importante che qualsiasi regalo dato o ricevuto da Wihuri sia molto piccolo, di valore ragionevole e non offerto mai alle autorità. Il personale di Wihuri o coloro che agiscono per suo conto non possono accettare o offrire regali o ospitalità che violino questi principi. Le decisioni sulle donazioni di beneficenza e le sponsorizzazioni sono prese solo dal CEO del Gruppo.



È così che faccio la cosa giusta

- In caso di dubbio, verificherò le pratiche con il mio supervisore (Principi dei regali e dell'ospitalità).
- I regali dati o ricevuti per conto di Wihuri non devono mai:
 - avere un valore superiore a 50 euro, o per l'ospitalità (ad esempio, pasti, viaggi con gli stakeholder) 150 euro a persona
 - essere in denaro o in trasferimenti di denaro o contrari alle buone maniere
 - essere troppo frequenti
 - avere un valore significativo in relazione alla cultura e al tenore di vita del paese interessato.

“Prima di dare o ricevere un benefit, pensare a come potrebbe apparire agli occhi di un estraneo.”



10. Evitiamo i conflitti di interessi

Per agire esclusivamente nell'interesse di Wihuri, è importante assicurarsi di non essere mossi da altri interessi. Se i nostri interessi e quelli di Wihuri sono in conflitto, si creerà un conflitto di interessi.

I conflitti di interessi possono sorgere, ad esempio, da partecipazioni azionarie significative negli stakeholder di Wihuri (come un cliente, un concorrente o un fornitore), o da una posizione nel Consiglio di amministrazione o altro ruolo in qualsiasi altra azienda che distoglie l'attenzione dal lavoro per Wihuri.

Un conflitto di interessi può sorgere anche se un membro della famiglia o un'altra persona vicina a voi lavora per una società che è partner di Wihuri, o se siete in una relazione manager-dipendente con un amico stretto o un membro della famiglia.

I conflitti di interessi vanno sempre evitati. Se avete un conflitto di interessi rispetto a una decisione, non potete partecipare alla decisione. I conflitti di interessi devono essere chiaramente segnalati al proprio supervisore.

“ Il conflitto di interessi non è necessariamente un problema di per sé; il non farlo emergere può esserlo. ”

È così che faccio la cosa giusta

- Segnalo apertamente possibili situazioni di conflitto di interessi.
- Non sono coinvolto nel processo decisionale in una situazione di conflitto di interessi reale o potenziale.
- Mi ricordo sempre di perseguire gli interessi di Wihuri nel mio lavoro.
- Non promuovo i miei interessi personali utilizzando informazioni relative ai miei doveri di lavoro.



Tutti sono tenuti a rispettare il Codice di condotta di Wihuri

Siamo tutti responsabili del rispetto del Codice di condotta di Wihuri, dei principi anti-corruzione e di altre politiche e leggi interne.

Se abbiamo sospetti su una condotta impropria, è nostro dovere segnalarla.

Non dobbiamo mai dare per scontato che qualcun altro abbia già

segnalato un rischio o una preoccupazione.

Tutte le segnalazioni saranno fatte oggetto di una scrupolosa indagine, le relative comunicazioni saranno mantenute confidenziali, quando possibile, e i dati personali saranno trattati in modo appropriato.

Le violazioni delle nostre politiche, la mancata segnalazione di una violazione o la presentazione di una falsa segnalazione possono comportare un'azione disciplinare, compreso il licenziamento.

Wihuri non permette ritorsioni o conseguenze negative per i dipendenti che, in buona fede, segnalano sospette violazioni o par-

tecipano alle relative indagini. La ritorsione include, ad esempio, il declassamento, il licenziamento, il rifiuto della promozione, la riduzione dello stipendio e qualsiasi forma di intimidazione, bullismo o molestia.

Segnalazione di comportamenti scorretti o preoccupazioni

Se venite a conoscenza di una violazione del nostro Codice di condotta o di azioni che potrebbero essere contro la legge:

1. Come prima cosa, segnalate la sospetta violazione al vostro manager.
2. Se non vi sentite a vostro agio a discuterne con il vostro manager, o se è lui l'oggetto della vostra preoccupazione, potete fare una segnalazione al manager delle risorse umane o al amministratore delegato o direttore generale del gruppo.
3. In alternativa, potete segnalare una sospetta violazione inviando un messaggio anonimo o confidenziale attraverso il canale di comunicazione delle denunce al team di whistleblowing, seguendo le linee guida di Wihuri per le denunce:
<https://report.whistleb.com/wihuri>

Grazie per il vostro impegno nei confronti
del Codice di condotta di Wihuri.

Avete domande, feedback, idee?
Contattate: coc@wihuri.com

